

# MESSERSCHMITT Bf109 G-6 LATE PRODUCTION

1/48 SCALE AIRCRAFT SERIES NO.128

★WINGSPAN 207mm, FUSELAGE LENGTH 188mm



1/48 傑作機シリーズ NO.128

メッサーシュミット Bf109 G-6 後期生産型



## READ BEFORE ASSEMBLY

**注意** ●このキットは組み立てモデルです。作る前に必ず説明書を最後までお読みください。小学生などの低年齢の方が組み立てるときは、保護者の方もお読みください。また接着剤や塗料は、必ずプラスチック用をお使いください。(別売) ●工具の使用には十分注意してください。特にナイフ、ニッパーなどの刃物によるケガや事故に注意してください。●接着剤や塗料は使用する前にそれぞれの注意書きをよく読み、指示に従って正しく使用し、換気には十分注意してください。●小さなお子様のいる所での工作はやめてください。小さな部品の飲み込みや、ビニール袋をかぶつての窒息などの危険な状況が考えられます。●部品の先端が尖っている場合があります。取り扱いに注意してください。

**CAUTION** ●Read carefully and fully understand the instructions before commencing assembly. A supervising adult should also read the instructions if a child assembles the model. ●When assembling this kit, tools including knives are used. Extra care should be taken to avoid personal injury. ●Read and follow the instructions supplied with paint and/or cement, if used (not included in kit). Use plastic cement and paints only. ●Keep out of reach of small children. Children must not be allowed to put any parts in their mouths or pull vinyl bags over their heads. ●Some parts have sharp edges. Take care when handling.

**VORSICHT** ●Bevor Sie mit dem Zusammenbau beginnen, sollten Sie alle Anweisungen gelesen und verstanden haben. Falls ein Kind das Modell zusammenbaut, sollte ein beaufsichtigender Erwachsener die Bauanleitung ebenfalls gelesen haben. ●Beim Zusammenbau dieses Bausatzes werden Werkzeuge einschließlich Messer verwendet. Zur Vermeidung von Verletzungen ist besondere Vorsicht angebracht. ●Wenn Sie Farben und/oder Kleber verwenden (nicht im Bausatz enthalten), beachten und befolgen Sie die dort beiliegenden Anweisungen. Nur Klebstoff und Farben für Plastik verwenden. ●Bausatz von kleinen Kindern fernhalten. Kindern darf keine Möglichkeit gegeben werden, irgendwelche Teile in den Mund zu nehmen oder sich Plastiktüten über den Kopf zu ziehen. ●Einige Teile haben scharfe Kanten. Passen Sie bei der Benutzung entsprechend auf.

**PRECAUTIONS** ●Bien lire et assimiler les instructions avant de commencer l'assemblage. La construction du modèle par un enfant doit s'effectuer sous la surveillance d'un adulte. ●L'assemblage de ce kit requiert de l'outillage, en particulier des couteaux de modélisme. Manier les outils avec précaution pour éviter toute blessure. ●Lire et suivre les instructions d'utilisation des peintures et ou de la colle, si utilisées (non incluses dans le kit). Utiliser uniquement une colle et des peintures spéciales pour le polystyrène. ●Garder hors de portée des enfants en bas âge. Ne pas laisser les enfants mettre en bouche ou sucer les pièces, ou passer un sachet vinyl sur la tête. ●Certains

## PAINTS REQUIRED

● 塗装指示のマークです。タミヤカラーのカラーナンバーで指示しました。

This mark denotes numbers for Tamiya Paint colors.

AS-5 ●ライトブルー(ドイツ空軍) / Light blue (Luftwaffe) / Hellblau (Luftwaffe) / Bleu clair (Luftwaffe)  
LP-1 ●ブラック / Black / Schwarz / Noir  
X-1 ●ブラック / Black / Schwarz / Noir  
X-2 ●ホワイト / White / Weiß / Blanc  
X-10 ●ガンメタル / Gun metal / Metall-Grau / Gris acier  
X-11 ●クロムシルバー / Chrome silver / Chrom-Silber / Aluminium chromé  
X-18 ●セミグロスブラック / Semi-gloss black / Seidenglanz Schwarz / Noir satiné  
X-19 ●スモーク / Smoke / Rauchfarben / Fumé  
X-23 ●クリアブルー / Clear blue / Klar-Blau / Bleu translucide

X-31 ●チタンゴールド / Titanium gold / Titan-Gold / Titane doré  
X-32 ●チタンシルバー / Titanium silver / Titan-Silber / Titane argenté  
XF-1 ●フラットブラック / Flat black / Matt Schwarz / Noir mat  
XF-2 ●フラットホワイト / Flat white / Matt Weiß / Blanc mat  
XF-3 ●フラットイエロー / Flat yellow / Matt Gelb / Jaune mat  
XF-6 ●銅 / Copper / Kupfer / Cuivre  
XF-7 ●フラットレッド / Flat red / Matt Rot / Rouge mat  
XF-8 ●フラットブルー / Flat blue / Matt Blau / Bleu mat  
XF-10 ●フラットブラウン / Flat brown / Matt Braun / Brun mat  
XF-15 ●フラットフレッシュ / Flat flesh / Fleischfarben / Chair mate  
XF-16 ●フラットアルミ / Flat aluminum / Matt Aluminium / Aluminium mat  
XF-22 ●RLMグレイ / RLM grey / RLM-Grau / Gris R.L.M.

XF-23 ●ライトブルー / Light blue / Hellblau / Bleu clair  
XF-24 ●ダークグレイ / Dark grey / Dunkelgrau / Gris foncé  
XF-27 ●ブラックグリーン / Black green / Schwarzgrün / Vert noir  
XF-52 ●フラットアース / Flat earth / Erdfarbe / Terre mate  
XF-54 ●ダークシーグレイ / Dark sea grey / Dunkles Meergrau / Gris de mer foncé  
XF-56 ●メタリックグレイ / Metallic grey / Grau-Metallic / Gris métallisé  
XF-57 ●バフ / Buff / Lederfarben / Chamois  
XF-58 ●オリーブグリーン / Olive green / Olivgrün / Vert olive foncé  
XF-63 ●ジャーマングレイ / German grey / Deutsches Grau / Gris panzer  
XF-64 ●レッドブラウン / Red brown / Rotbraun / Rouge brun  
XF-85 ●ラバーブラック / Rubber black / Gummi-Schwarz / Noir caoutchouc

## RECOMMENDED TOOLS

### 【用意する工具】

Recommended tools  
Benötigte Werkzeuge  
Outillage nécessaire

接着剤  
(プラスチック用)  
Cement  
Kleber  
Colle



ピンセット / Tweezers

Pinzette / Précettes



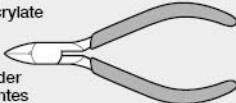
瞬間接着剤

Instant cement  
Sekundenkleber  
Colle cyanoacrylate



ニッパー

Side cutters  
Seitenschneider  
Pincés coupantes



ピンバイス (ドリル刃0.5mm、0.8mm、1mm、1.5mm、2mm)

Pin vise (0.5mm, 0.8mm, 1mm, 1.5mm, 2mm drill bit)

Schraubstock (0,5mm, 0,8mm, 1mm, 1,5mm, 2mm Spiralbohrer)

Outil à percer (0,5mm, 0,8mm, 1mm, 1,5mm, 2mm de diamètre)

カッター

Modeling knife  
Modellermesser  
Couteau de modéliste



タミヤ クラフトボンド

Tamiya Craft Bond  
Tamiya Craft-Kleber  
Colle Craft Bond Tamiya



# MESSERSCHMITT Bf109 G-6 LATE PRODUCTION

## 《マスクシールの貼り方》

●風防部品を塗装するときにはマスクシールを使用します。

- ①指示されたマスクシールを切り取り、風防の彫刻にあわせて貼ります。隙間から塗料が入らないようにしっかり貼ります。
- ②窓枠部分をタミヤカラーで塗装してください。
- ③塗料が完全に乾ききる前にマスクシールをはがします。

## MASKING STICKERS

●Use masking stickers to protect canopy

when painting.

- ①Mask off canopy using masking stickers included in the kit.
- ②Paint canopy frame with Tamiya paints.
- ③Remove masking stickers before paint has completely cured.

## ABKLEBER

●Vor dem Lackieren die Kanzel mit Abklebern abdecken.

- ①Kleben Sie die Kanzel mit den im Bausatz enthaltenen Abklebern ab.
- ②Lackieren Sie den Kanzelrahmen mit

Tamiya-Farben.

- ③Abkleber vor dem endgültigen Trocknen der Farbe anziehen.

## MASQUES

●Utiliser les masques pour protéger la verrière avant de peindre.

- ①Masquer la verrière en employant les masques fournis dans le kit.
- ②Peindre les montants de la verrière en utilisant les peintures Tamiya.
- ③Enlever les masques avant séchage complet de la peinture.

## MARKING OPTIONS

### 注意! NOTICE

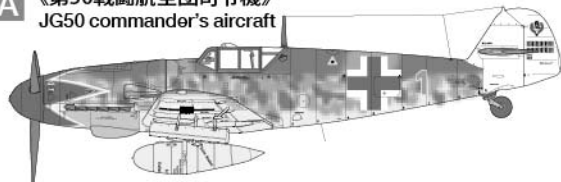
★組み立てる前に別紙を参照し、A、E のどれか1つを選びます。図中のそれぞれの指示に応じて組み立てと塗装を行ってください。

★Select one of Marking Options to , referring to the separate sheet. Assemble and paint the model following relevant instructions.

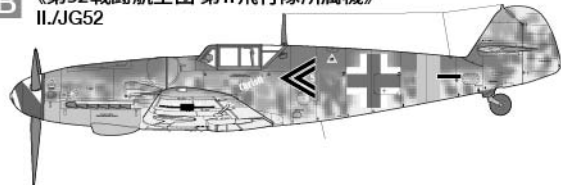
★Für die Kennzeichnung wählen Sie Option bis gemäß beiliegendem Blatt. Die entsprechenden Anweisungen der Bauanleitung für Zusammenbau und Lackierung befolgen.

★Choisir l'une des options de marquage à en se reportant au feuillet séparé. Assembler et peindre le modèle en suivant les instructions correspondantes.

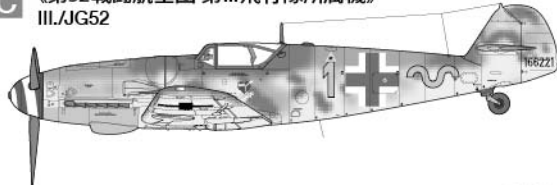
### A 《第50戦闘航空団司令機》 JG50 commander's aircraft



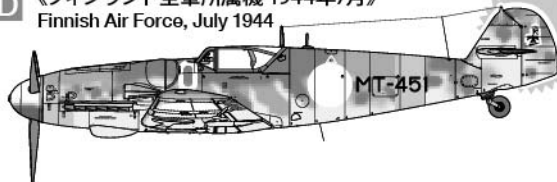
### B 《第52戦闘航空団 第II飛行隊所属機》 II./JG52



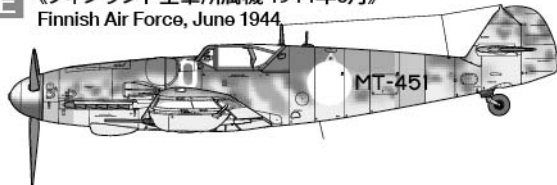
### C 《第52戦闘航空団 第III飛行隊所属機》 III./JG52



### D 《フィンランド空軍所属機 1944年7月》 Finnish Air Force, July 1944



### E 《フィンランド空軍所属機 1944年6月》 Finnish Air Force, June 1944



## ASSEMBLY

### 注意! NOTICE

■混合色について (例) XF-56 : 5 + XF-7 : 1

- 上の様な表記の場合は、各色を指示の比率で調色します。
- Above instruction shows paint mixing ratios.
- Die obenstehende Anleitung zeigt das Mischungsverhältnis der Farben an.
- Les instructions ci-dessus indiquent les proportions des mélanges.

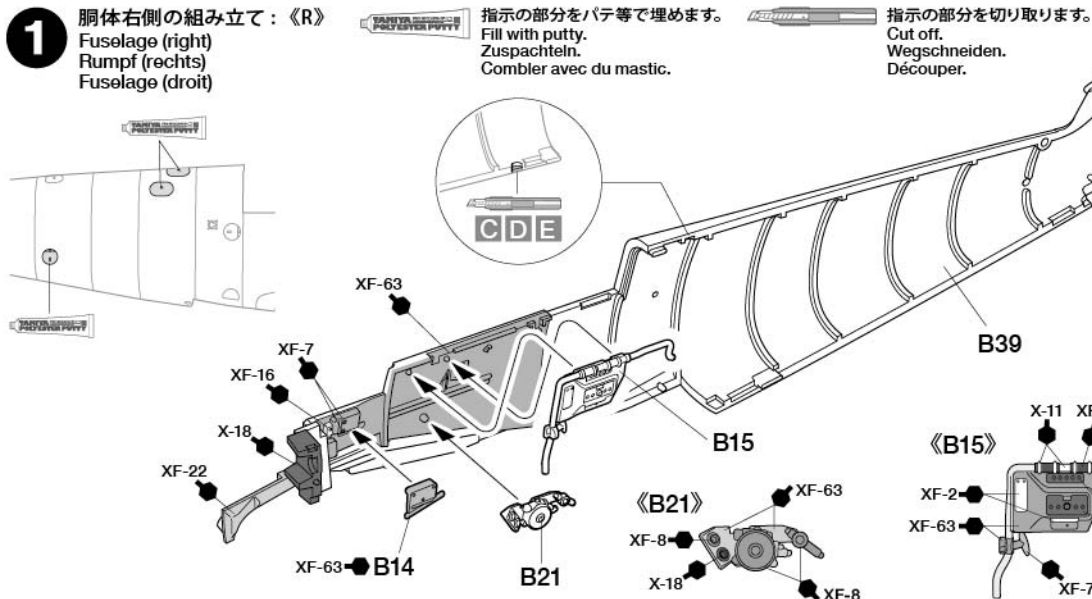
《使わない部品》…………… A1, A14, A15, A18, A33, B12, B26, B27, B30, Not used.  
Nicht verwenden.  
Non utilisées.

A1, A14, A15, A18, A33, B12, B26, B27, B30, C5, D25x1, D28, D29, D30, E1, F7, F12, F18, F19, F20, H7x1, J1

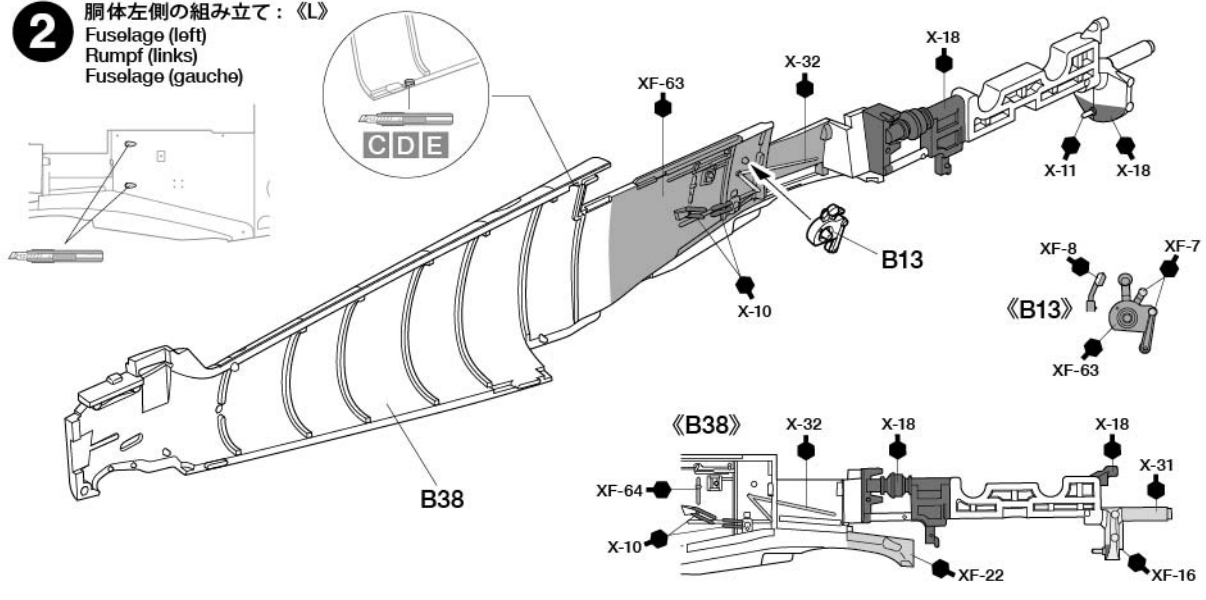
マスクシール / Masking stickers (M), (W)



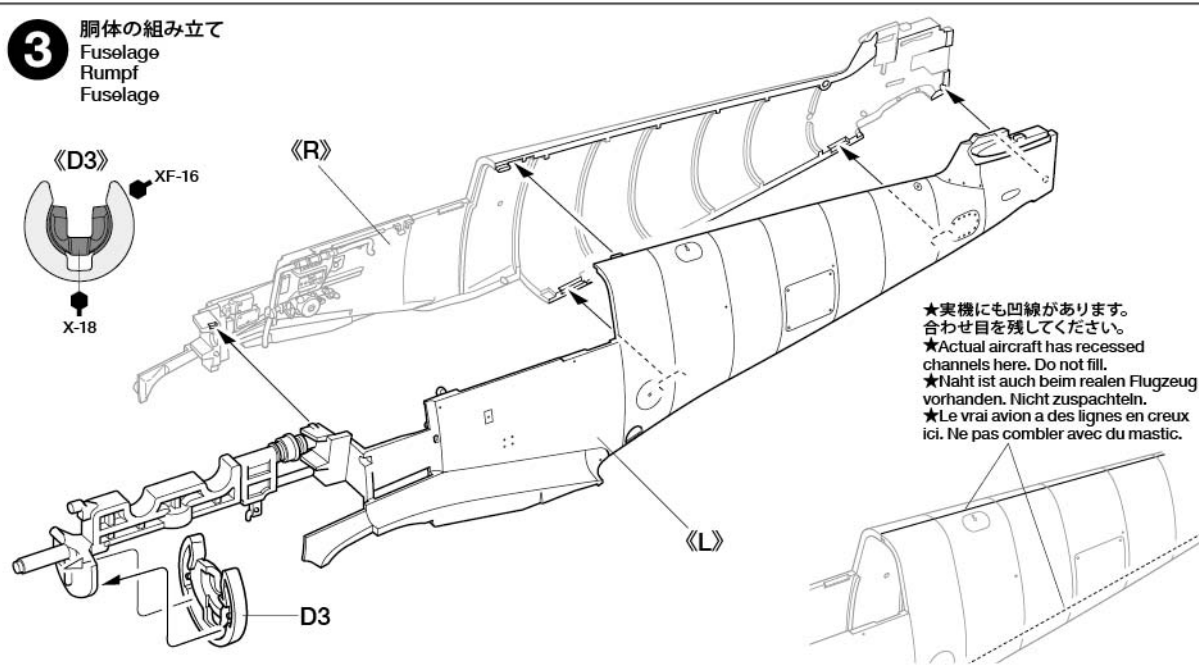
- 組立説明図の中で塗装指示のない部品は別紙の塗装図を参考に塗装します。
- When no color is specified, paint the item referring to the separate painting guide.
- Wo keine Farbe angegeben ist, wird das Teil gemäß beiliegendem Blatt lackiert.
- Lorsqu'aucune teinte n'est spécifiée, peindre la pièce en se reportant au guide de décoration séparé.



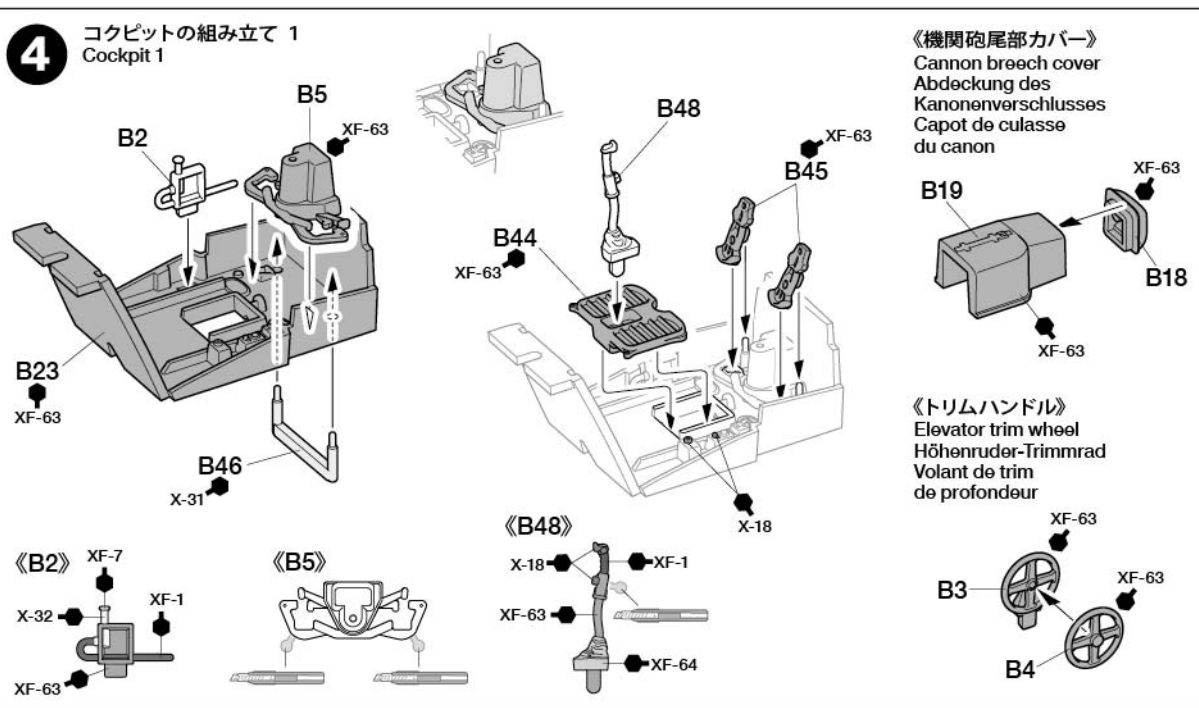
**2** 胴体左側の組み立て: 《L》  
Fuselage (left)  
Rumpf (links)  
Fuselage (gauche)



**3** 胴体の組み立て  
Fuselage  
Rumpf  
Fuselage

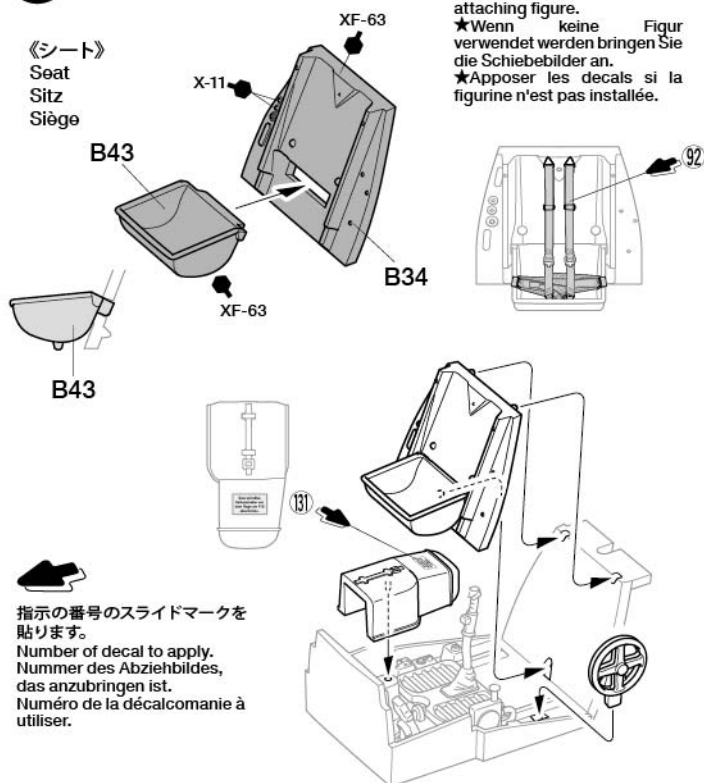


**4** コックピットの組み立て 1  
Cockpit 1



## 5 コクピットの組み立て 2 Cockpit 2

《シート》  
Seat  
Sitz  
Siège



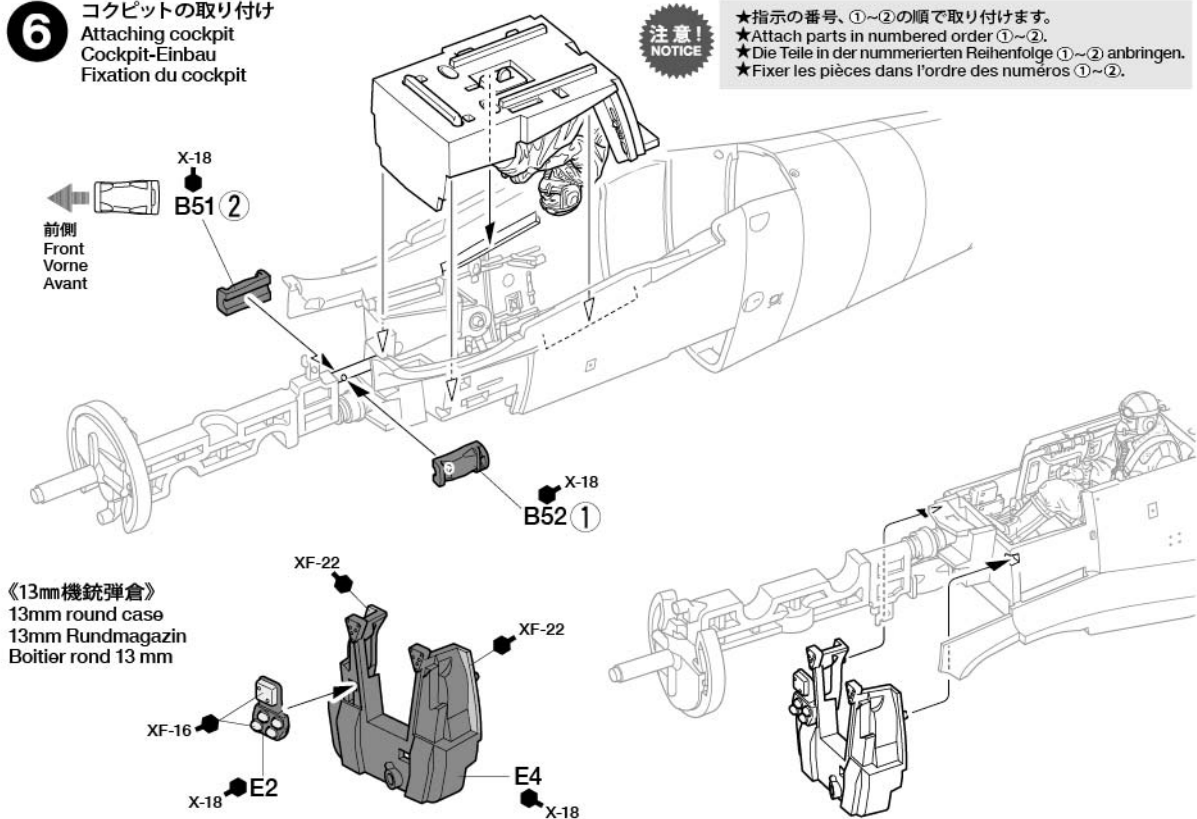
《操縦士》  
Pilot  
Piloten  
Pilote



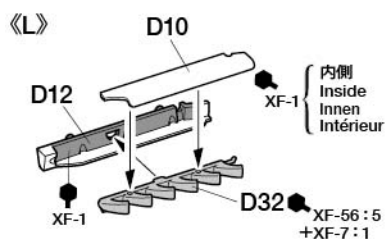
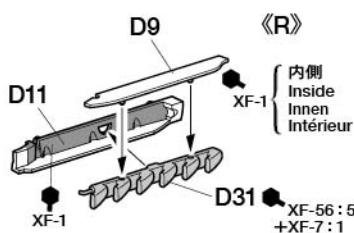
## 6 コクピットの取り付け Attaching cockpit Cockpit-Einbau Fixation du cockpit

注意!  
NOTICE

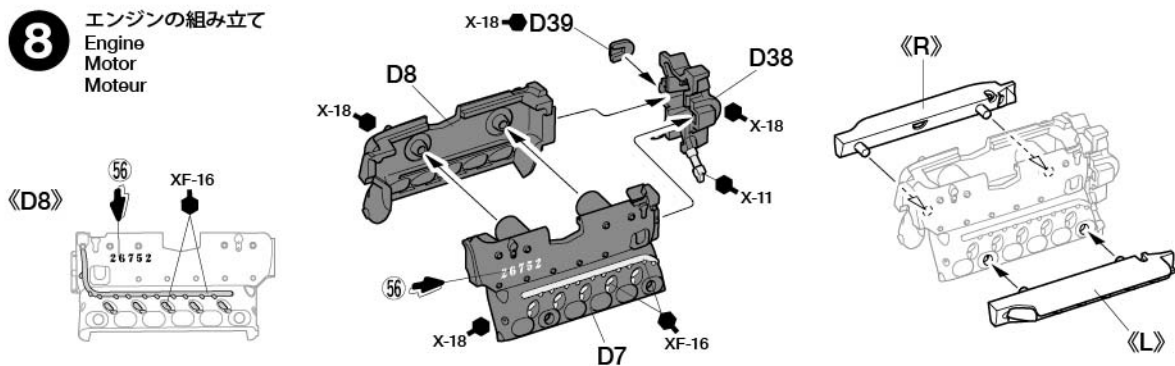
★指示の番号、①~②の順で取り付けます。  
★Attach parts in numbered order ①~②.  
★Die Teile in der nummerierten Reihenfolge ①~② anbringen.  
★Fixer les pièces dans l'ordre des numéros ①~②.



## 7 排気管の組み立て Exhausts Auspuffkrümmer Échappements



## 8 エンジンの組み立て Engine Motor Moteur



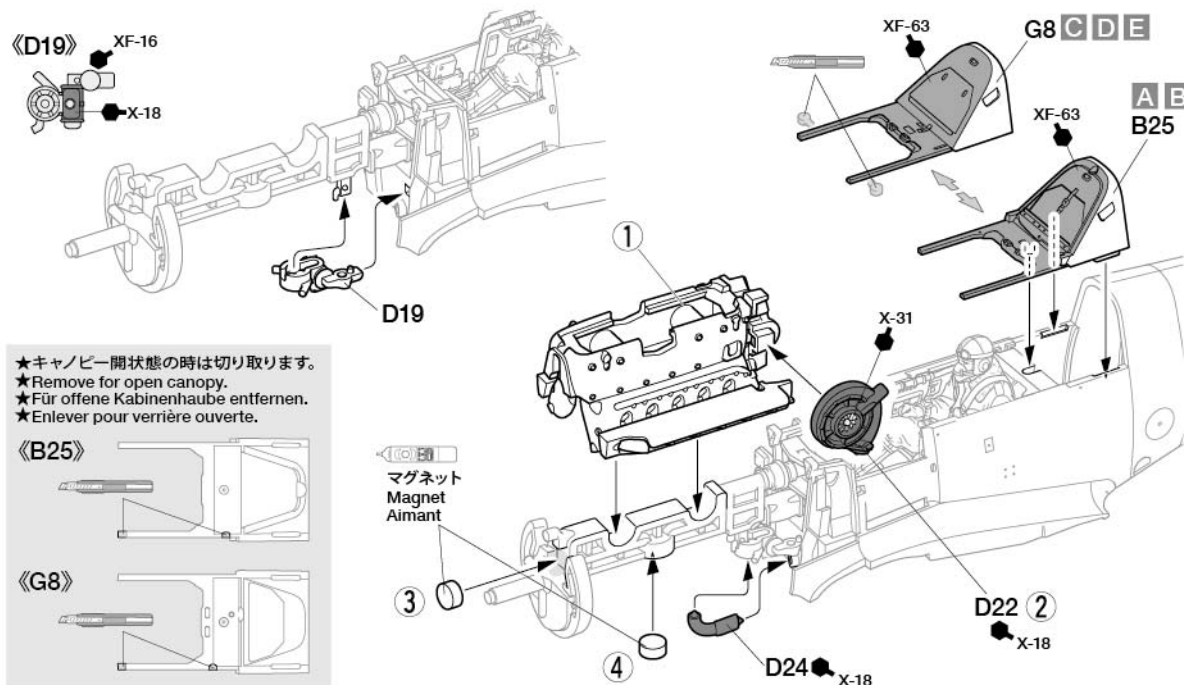
## 9 エンジンの取り付け Attaching engine Motor-Einbau Mise en place du moteur



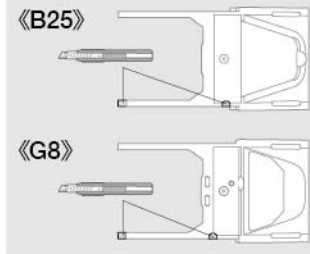
指示の部品を瞬間接着剤で取り付けます。  
Apply instant cement.  
Sekundenkleber auftragen.  
Appliquer de la colle cyanoacrylate.

**注意!**  
NOTICE

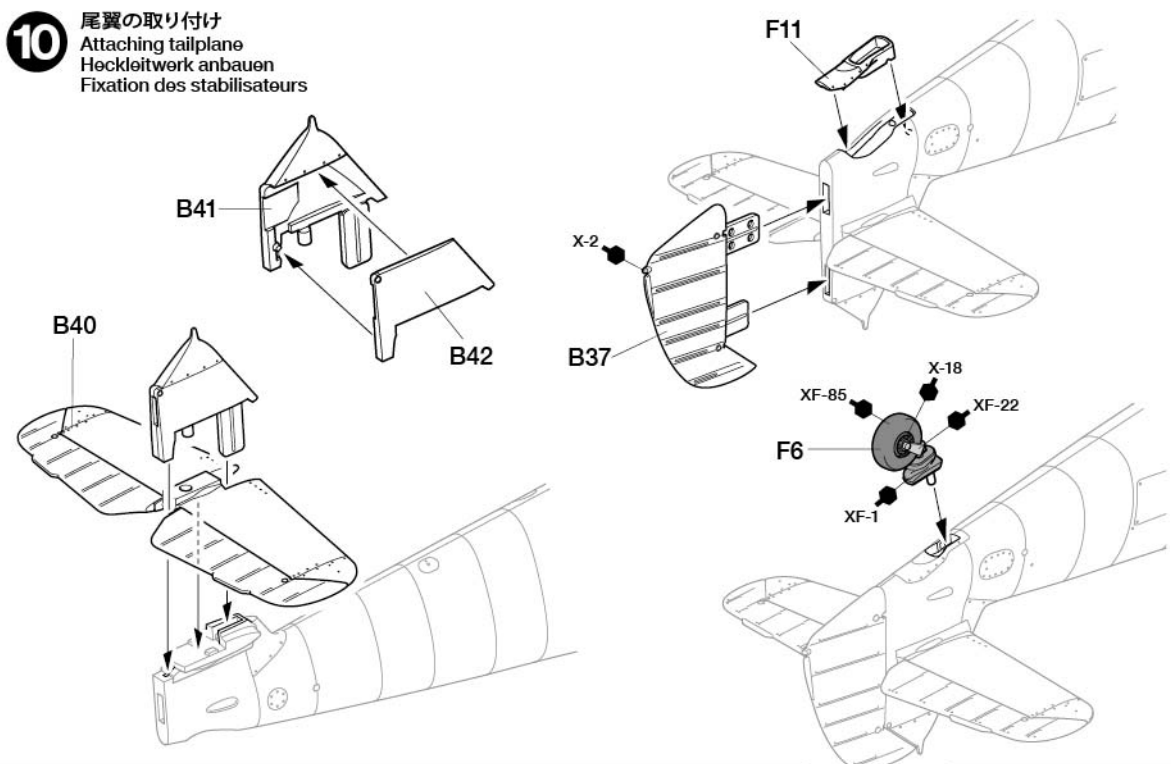
★指示の番号、①～④の順で取り付けます。  
★Attach parts in numbered order ①～④.  
★Die Teile in der nummerierten Reihenfolge ①～④ anbringen.  
★Fixer les pièces dans l'ordre des numéros ①～④.



★キャノピー開状態の時は切り取ります。  
★Remove for open canopy.  
★Für offene Kabinenhaube entfernen.  
★Enlever pour verrière ouverte.



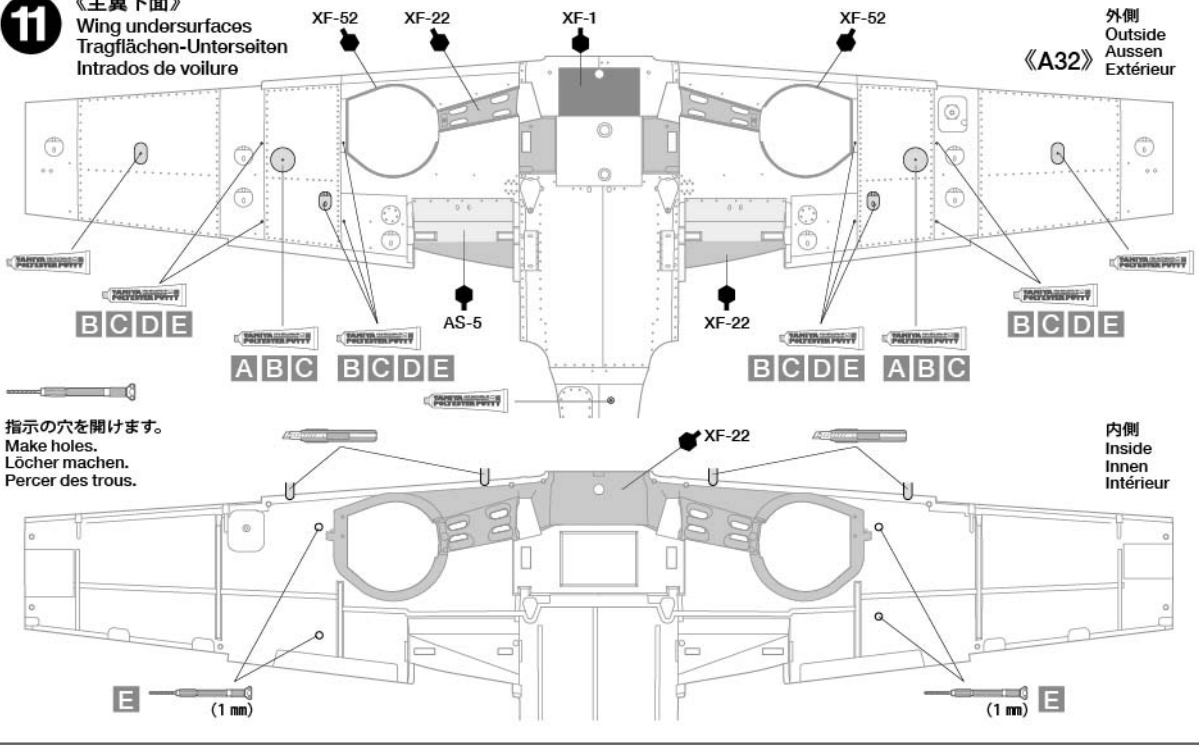
## 10 尾翼の取り付け Attaching tailplane Heckleitwerk anbauen Fixation des stabilisateurs



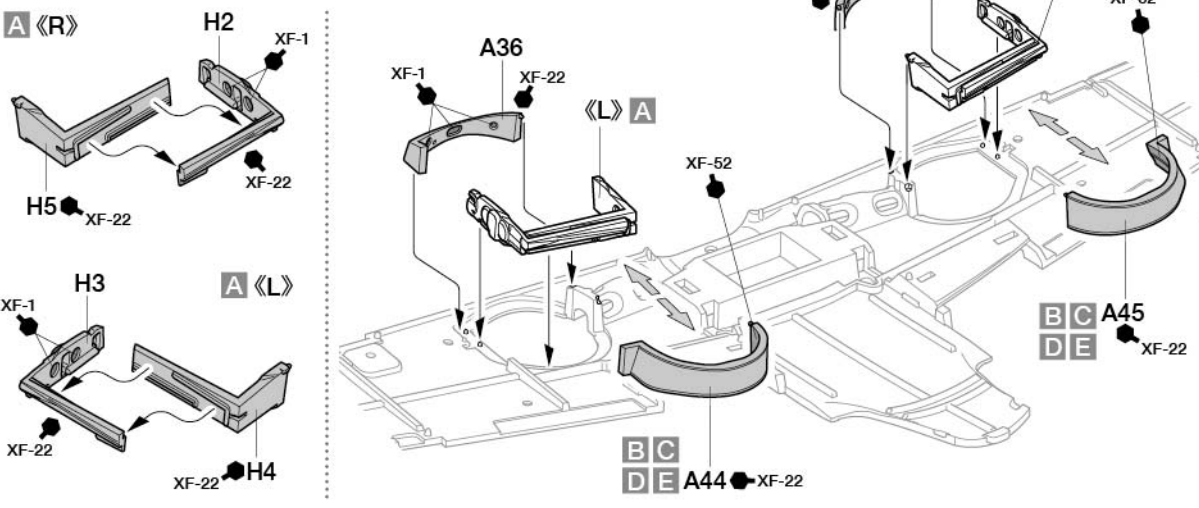
**11**

《主翼下面》  
Wing undersurfaces  
Tragflächen-Unterseiten  
Intrados de voilure

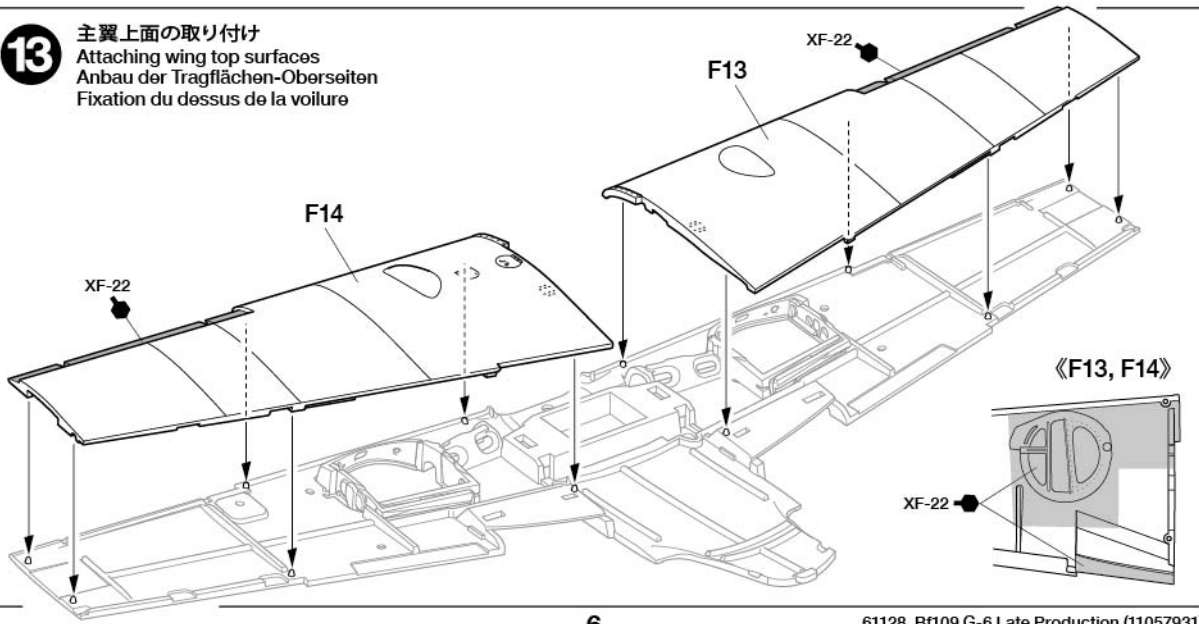
外側  
Outside  
Aussen  
Extérieur

**12**

主脚収納庫の組み立て  
Main landing gear bays  
Schächte des Hauptfahrwerks  
Logements de train principal

**13**

主翼上面の取り付け  
Attaching wing top surfaces  
Anbau der Tragflächen-Oberseiten  
Fixation du dessus de la voilure

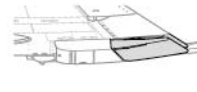




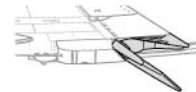
★上部、下部ラジエーターフラップの状態は右の中から1つ選んでください。  
 ★Choose radiator flap positions referring to diagrams at right.  
 ★Die Kühlerklappenstellung gemäß dem Diagramm rechts wählen.  
 ★Choisir la position des volets de radiateurs en se référant aux schémas à droite.



《フラップをすべて下げた状態》  
 Radiator flaps down  
 Kühlerklappen unten  
 Volets de radiateurs baissés



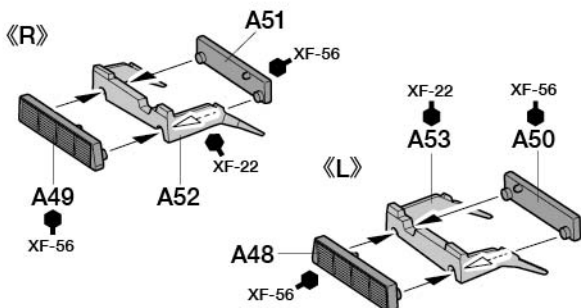
《フラップをすべて上げた状態》  
 Radiator flaps up  
 Kühlerklappen oben  
 Volets de radiateurs levés



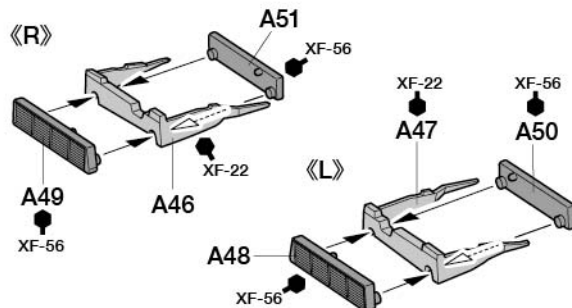
《上部上げ、下部下げ状態》  
 Combination  
 Kombination  
 Combinaison

14

《上部ラジエーターフラップ下げ状態》  
 Upper radiator flaps (down)  
 Obere Kühlerklappen (unten)  
 Volets supérieurs de radiateurs (baissés)

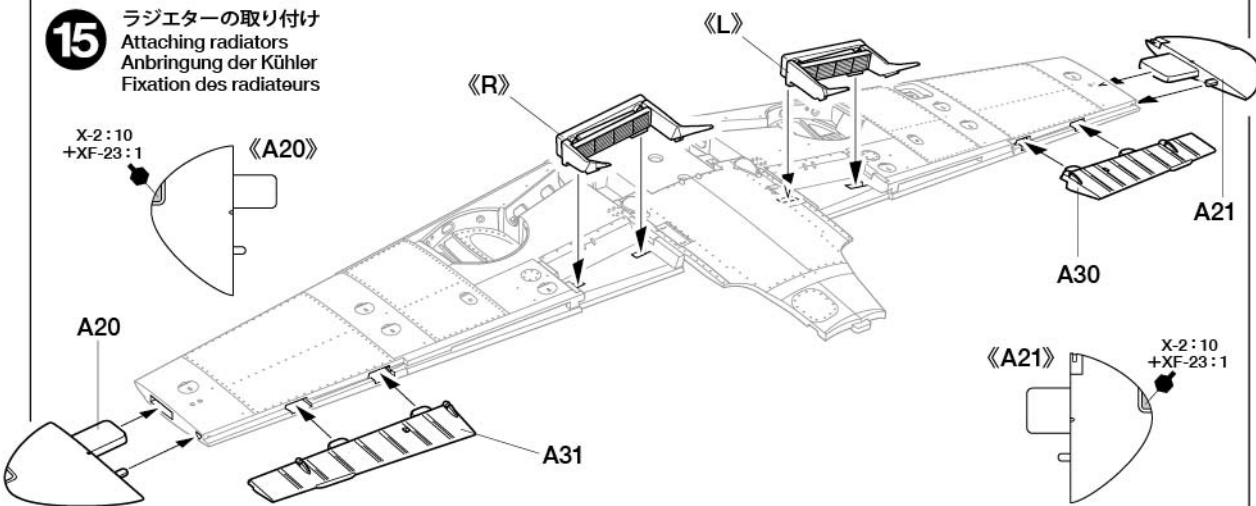


《上部ラジエーターフラップ上げ状態》  
 Upper radiator flaps (up)  
 Obere Kühlerklappen (oben)  
 Volets supérieurs de radiateurs (levés)



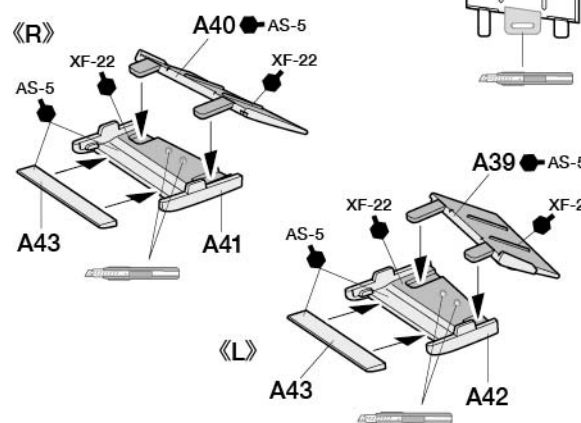
15

ラジエーターの取り付け  
 Attaching radiators  
 Anbringung der Kühler  
 Fixation des radiateurs

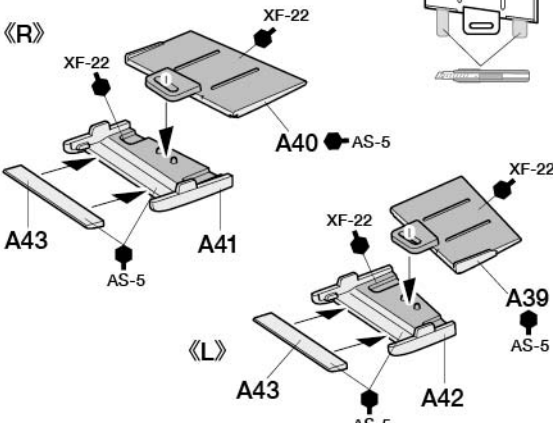


16

《下部ラジエーターフラップ下げ状態》  
 Lower radiator flaps (down)  
 Untere Kühlerklappen (unten)  
 Volets inférieurs de radiateurs (baissés)



《下部ラジエーターフラップ上げ状態》  
 Lower radiator flaps (up)  
 Untere Kühlerklappen (oben)  
 Volets inférieurs de radiateurs (levés)

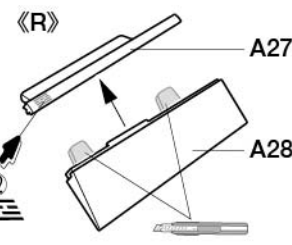
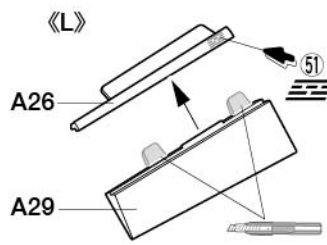


17

フラップ  
 Main flaps  
 Haupt-Klappen  
 Volets principaux

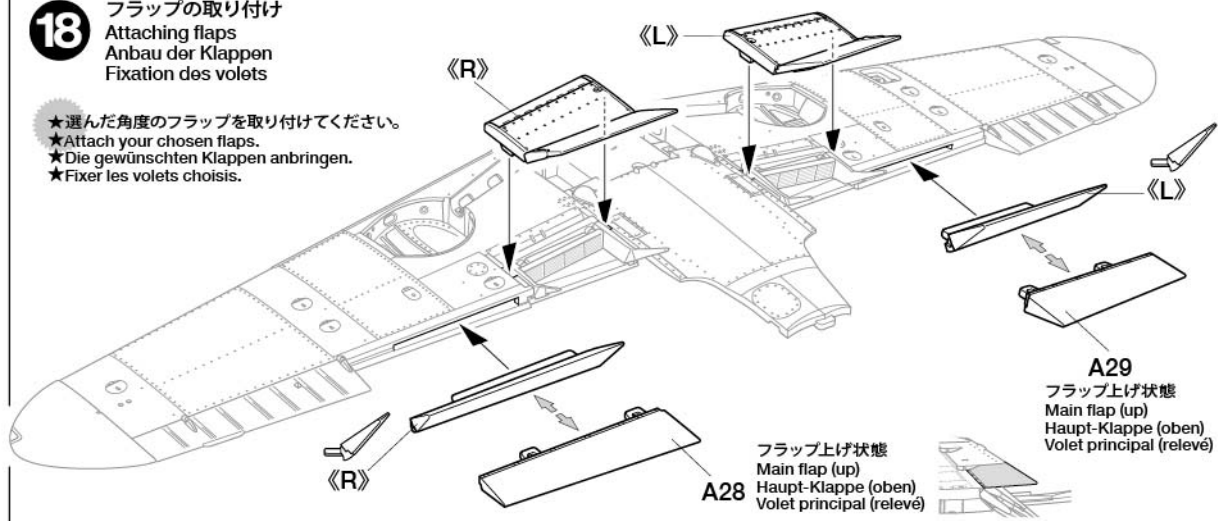
★フラップの角度を上げ状態と下げ状態のどちらかを選んでください。  
 ★Choose whether main flaps are up or down.  
 ★Wählen, ob Haupt-Klappen ein-oder ausgefahren sind.  
 ★Choisissez si les volets principaux sont relevés ou abaissés.

フラップ下げ状態  
 Main flaps  
 (down)  
 Haupt-Klappen  
 (unten)  
 Volets principaux  
 (abaissés)



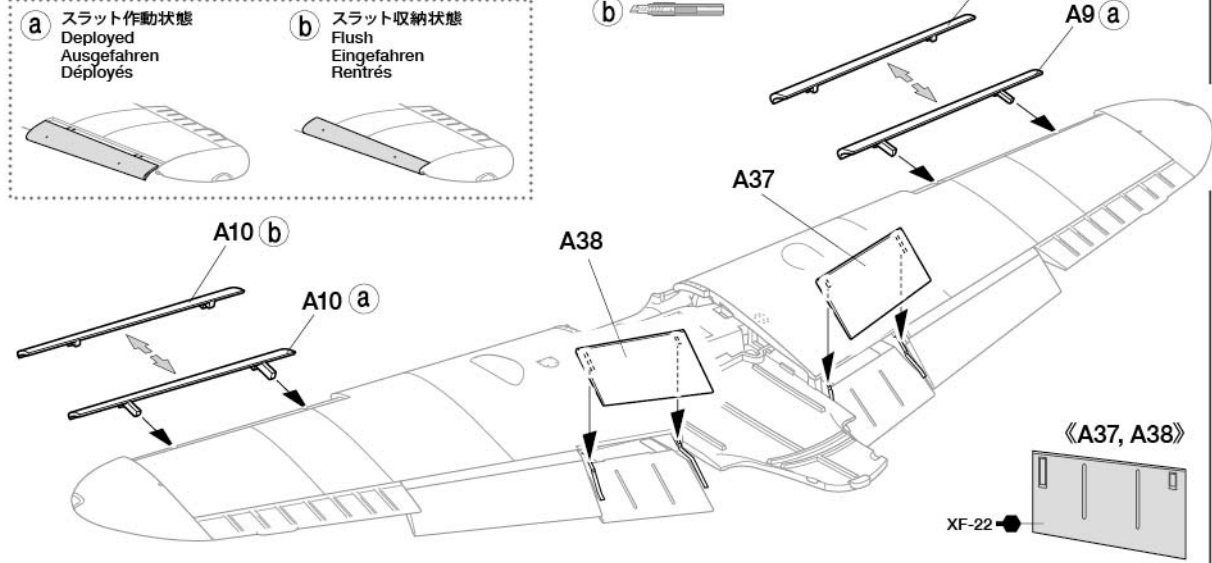
**18** フラップの取り付け  
Attaching flaps  
Anbau der Klappen  
Fixation des volets

- ★選んだ角度のフラップを取り付けてください。
- ★Attach your chosen flaps.
- ★Die gewünschten Klappen anbringen.
- ★Fixer les volets choisis.



**19** 前縁スラットの取り付け  
Attaching leading edge slats  
Anbau der Klappen an der Führungsecke  
Fixation des becs de bord d'attaque

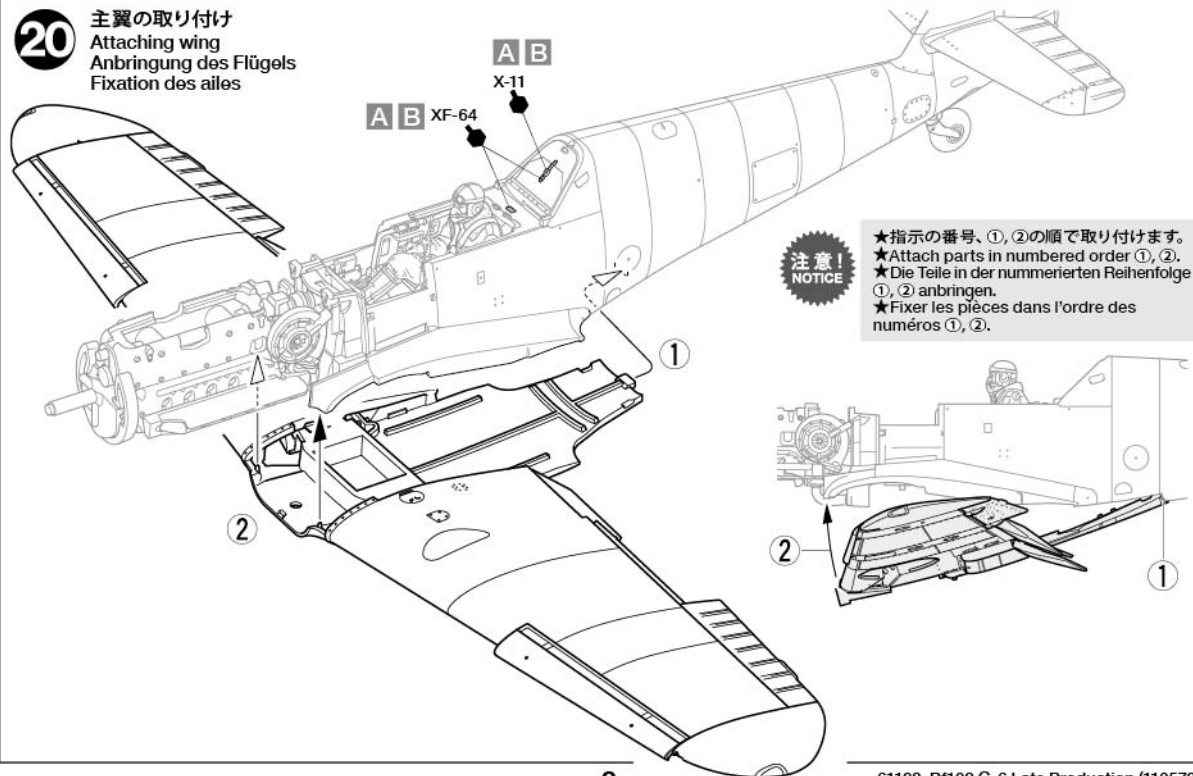
- a** スラット作動状態  
Deployed  
Ausgefahren  
Déployés
- b** スラット収納状態  
Flush  
Eingefahren  
Rentrés



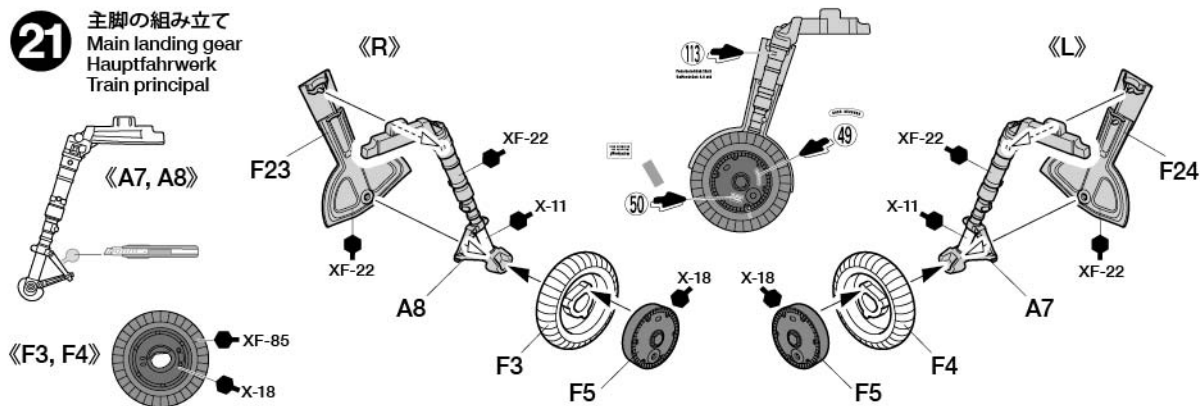
**20** 主翼の取り付け  
Attaching wing  
Anbringung des Flügels  
Fixation des ailes

**A B**  
X-11  
**A B** XF-64

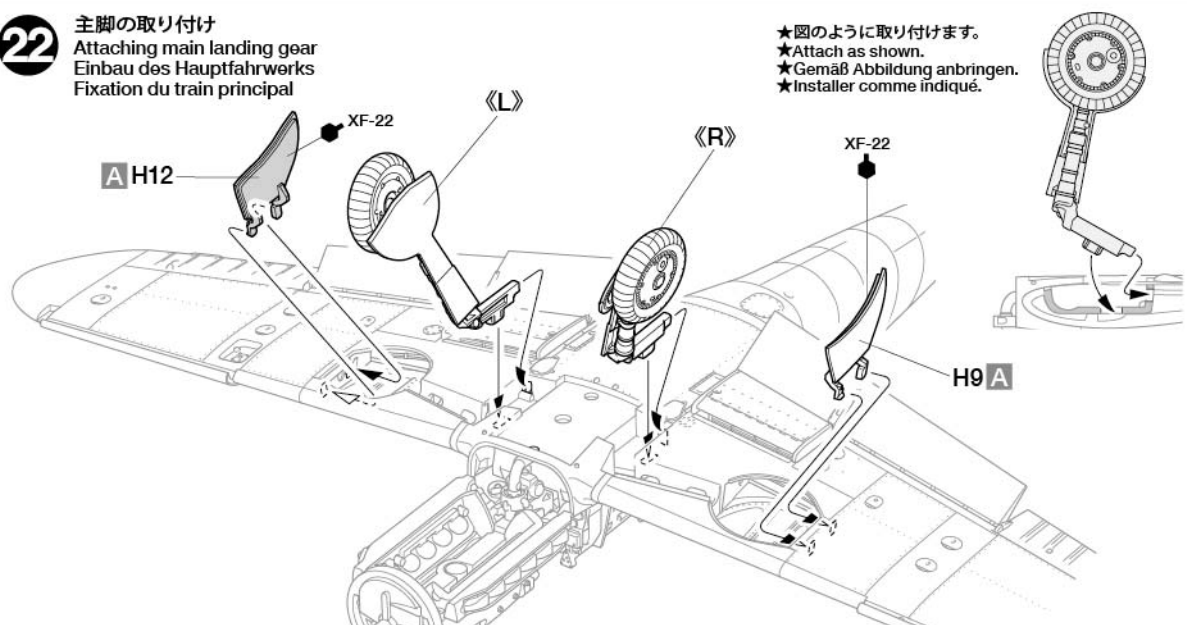
- 注意!**  
NOTICE
- ★指示の番号、①、②の順で取り付けます。
  - ★Attach parts in numbered order ①、②.
  - ★Die Teile in der nummerierten Reihenfolge ①、② anbringen.
  - ★Fixer les pièces dans l'ordre des numéros ①、②.



**21** 主脚の組み立て  
Main landing gear  
Hauptfahrwerk  
Train principal

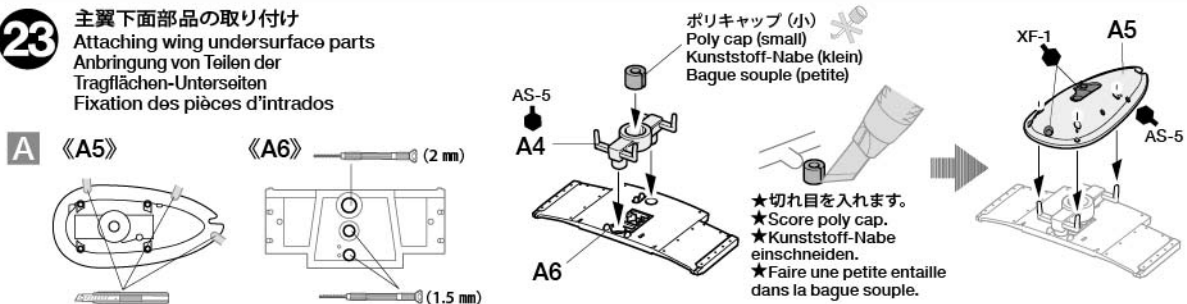


**22** 主脚の取り付け  
Attaching main landing gear  
Einbau des Hauptfahrwerks  
Fixation du train principal

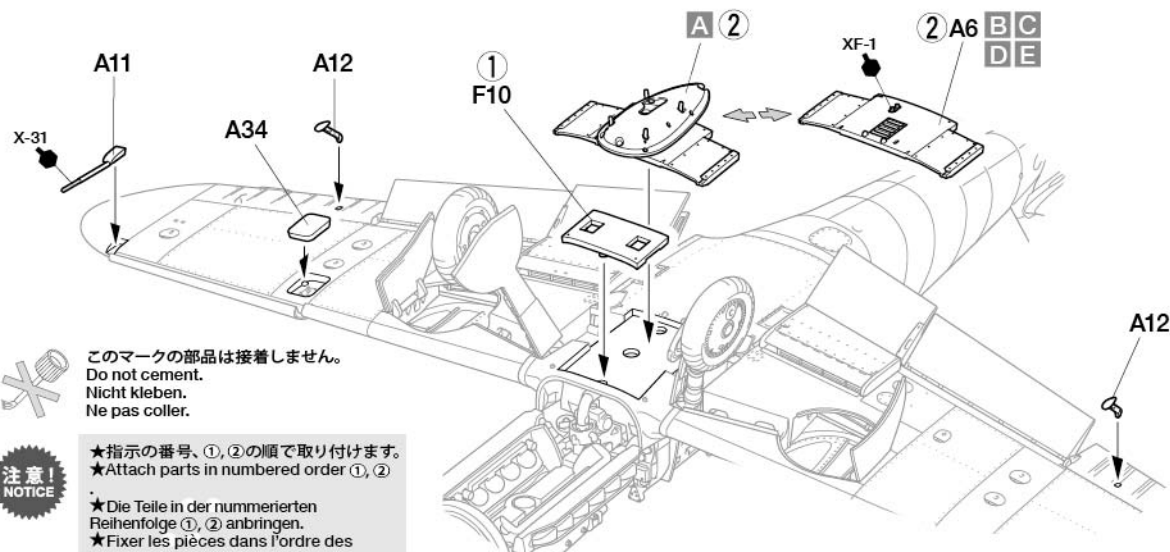


★図のように取り付けます。  
★Attach as shown.  
★Gemäß Abbildung anbringen.  
★Installer comme indiqué.

**23** 主翼下面部品の取り付け  
Attaching wing undersurface parts  
Anbringung von Teilen der  
Tragflächen-Unterseiten  
Fixation des pièces d'intrados



★切れ目を入れます。  
★Score poly cap.  
★Kunststoff-Nabe  
einschneiden.  
★Faire une petite entaille  
dans la bague souple.



このマークの部品は接着しません。  
Do not cement.  
Nicht Kleben.  
Ne pas coller.

**注意!** NOTICE  
★指示の番号、①、②の順で取り付けます。  
★Attach parts in numbered order ①, ②.  
★Die Teile in der nummerierten  
Reihenfolge ①, ② anbringen.  
★Fixer les pièces dans l'ordre des

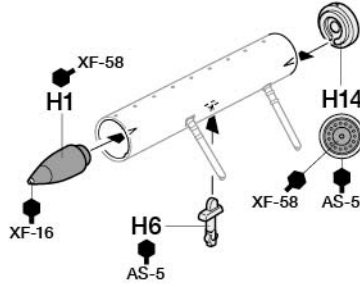
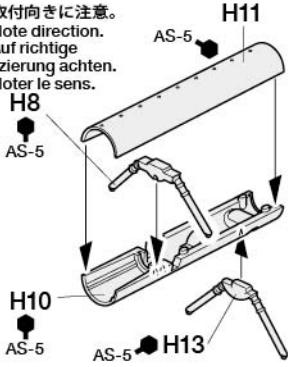
24

《Ne.We.(21cm)ロケット弾発射筒》  
21cm Ne.We. rocket tubes  
21cm Nebelwerfer Raketenröhren  
Tubes de fusée Ne.We. de 21 cm

A ★2個作ります。  
★Make 2.  
★2 Satz anfertigen.  
★Faire 2 jeux.

《落下タンク》 A  
Drop tank  
Abwurf-Tank  
Réservoir largable

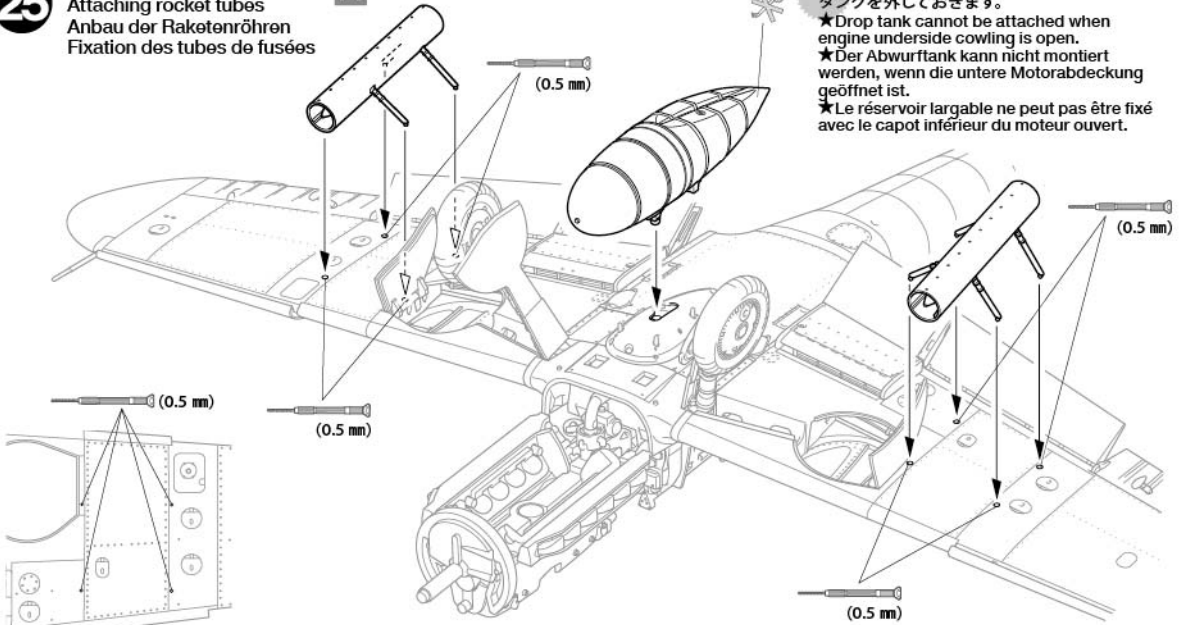
★取付向きに注意。  
★Note direction.  
★Auf richtige  
Plazierung achten.  
★Noter le sens.



25

ロケット弾発射筒の取り付け  
Attaching rocket tubes  
Anbau der Raketenröhren  
Fixation des tubes de fusées

★下部エンジンカウルが開状態の場合は落下タンクを外しておきます。  
★Drop tank cannot be attached when engine underside cowling is open.  
★Der Abwurf-tank kann nicht montiert werden, wenn die untere Motorabdeckung geöffnet ist.  
★Le réservoir largable ne peut pas être fixé avec le capot inférieur du moteur ouvert.



26

MG151/20主翼下面 gondolas の取り付け  
Attaching MG151/20 cannon gondolas  
Anbau der Gehäuse der MG151/20 Kanonen  
Fixation des gondoles de canon MG151 de 20mm

《A22, A23》

X-10

XF-1

《A2, A3》

《L》

A25 AS-5

A2

XF-1

AS-5

AS-5

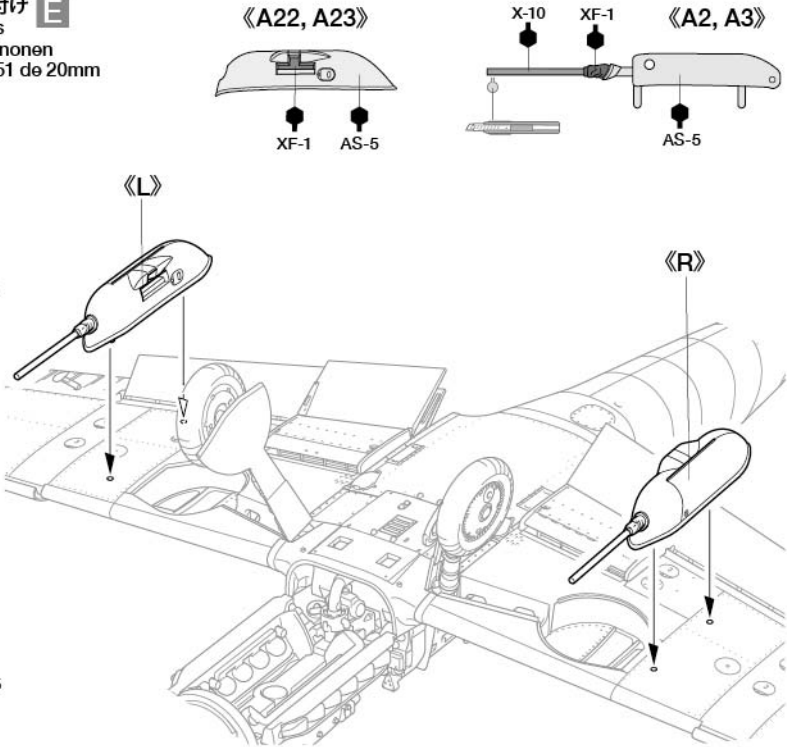
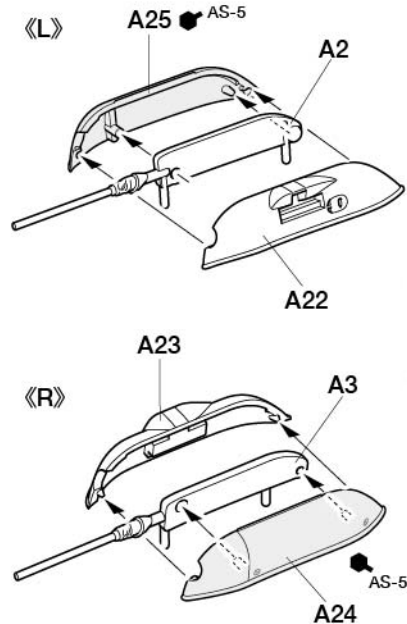
《R》

A23

A3

AS-5

A24

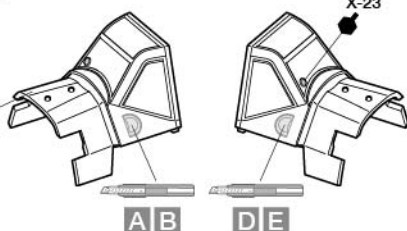


27

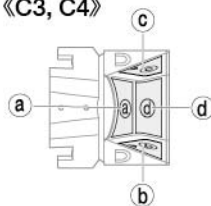
キャノピーの塗装と組み立て  
Assembling and painting canopy  
Zusammenbau und Lackierung  
der Kanzel  
Assemblage et peinture de la  
verrière

《前部キャノピー》  
Front canopy  
Vordere Kanzel  
Pare-brise

AB  
DE C3  
C C4



《C3, C4》

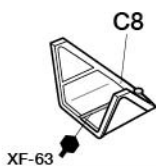


- ★ a ~ w はマスキングシールの番号です
- ★ a ~ w denote masking stickers.
- ★ a ~ w gibt die Nummer des Aufklebers an.
- ★ a ~ w indiquent les masques adhésifs.

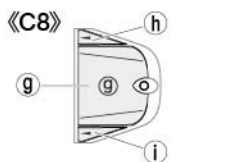
- ★キャノピーの塗装の仕方はP16を参考にしてください。
- ★See page 16 for painting tech tip.
- ★Siehe Seite 16 für einen Tech-Tip.
- ★Voir la page 16 pour des conseils de mise en peinture.

《後部キャノピー》  
Rear canopy  
Hintere Kanzel  
Verrière arrière

AB



《C8》

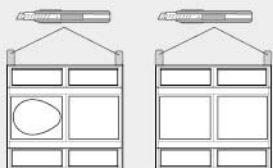


《中央キャノピー》  
Center canopy  
Mittelteil der Kanzel  
Verrière centrale



タミヤクラフトボンドで接着します。  
Attach using Tamiya Craft Bond.  
Anbau mit Tamiya Craft-Kleber.  
Fixer avec la Colle Craft Bond Tamiya.

- ★キャノピー閉状態の時は切り取ります。
- ★Remove for closed canopy.
- ★Für geschlossene Kabinenhaube entfernen.
- ★Enlever pour verrière fermée.



《K1》

《C6》



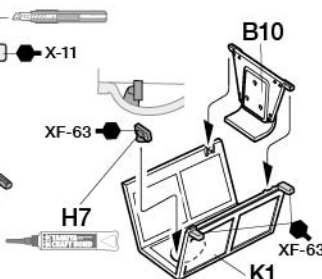
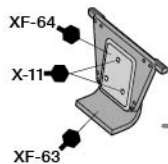
《J2》

A

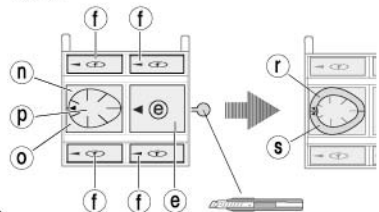
《H7》



《B10》

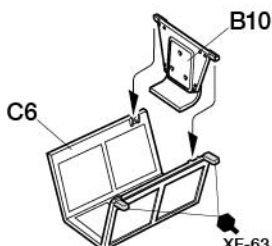
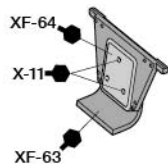


《K1》

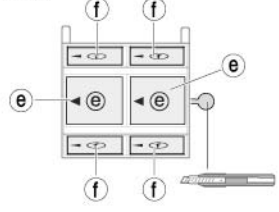


B

《B10》

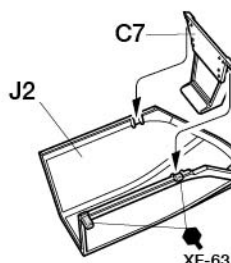
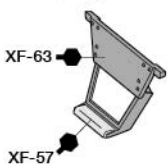


《C6》

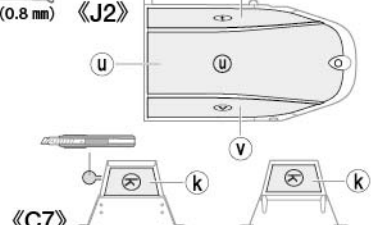


CDE

《C7》



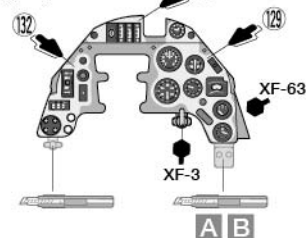
《J2》



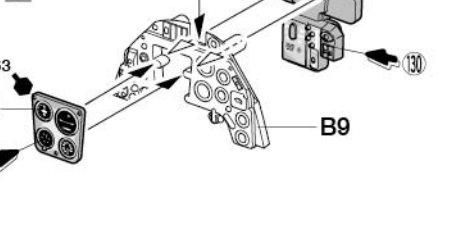
28

前部キャノピーの組み立て  
Front canopy  
Vordere Kanzel  
Pare-brise

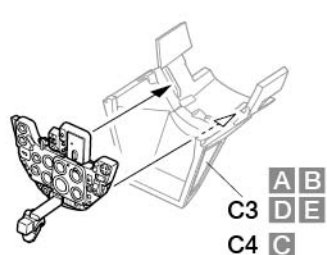
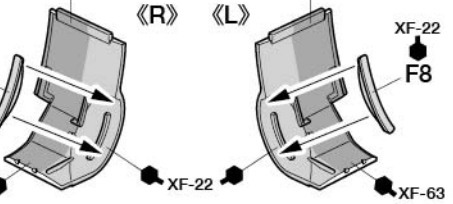
《B9》



《B9》



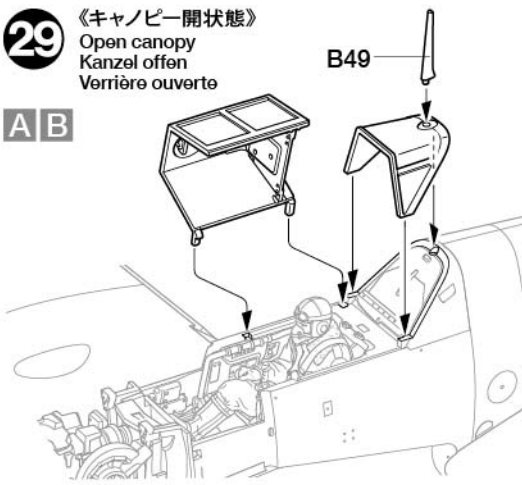
《B9》



29

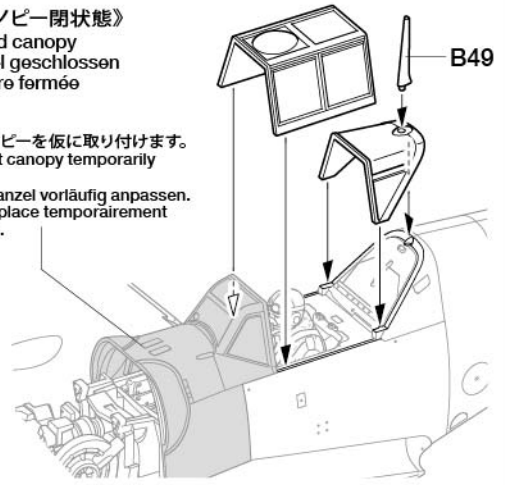
《キャノピー開状態》  
Open canopy  
Kanzel offen  
Verrière ouverte

A B



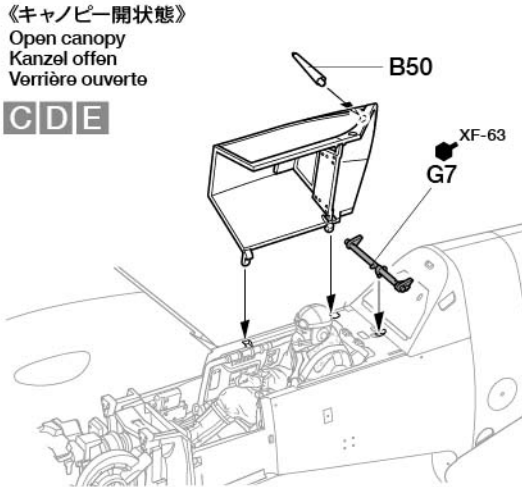
《キャノピー閉状態》  
Closed canopy  
Kanzel geschlossen  
Verrière fermée

- ★前部キャノピーを仮に取り付けます。
- ★Place front canopy temporarily in place.
- ★Vordere Kanzel vorläufig anpassen.
- ★Mettre en place temporairement le pare-brise.



《キャノピー開状態》  
Open canopy  
Kanzel offen  
Verrière ouverte

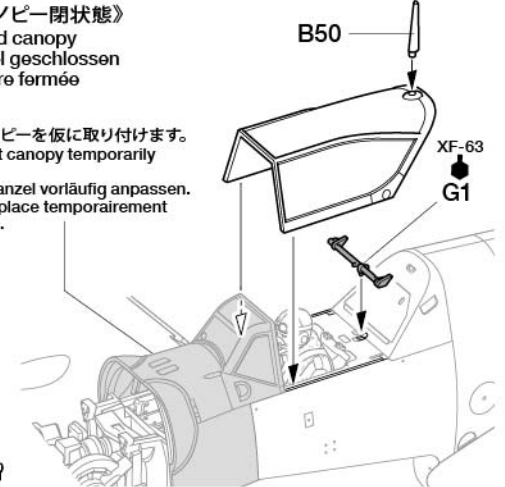
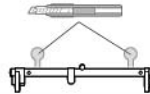
C D E



《キャノピー閉状態》  
Closed canopy  
Kanzel geschlossen  
Verrière fermée

- ★前部キャノピーを仮に取り付けます。
- ★Place front canopy temporarily in place.
- ★Vordere Kanzel vorläufig anpassen.
- ★Mettre en place temporairement le pare-brise.

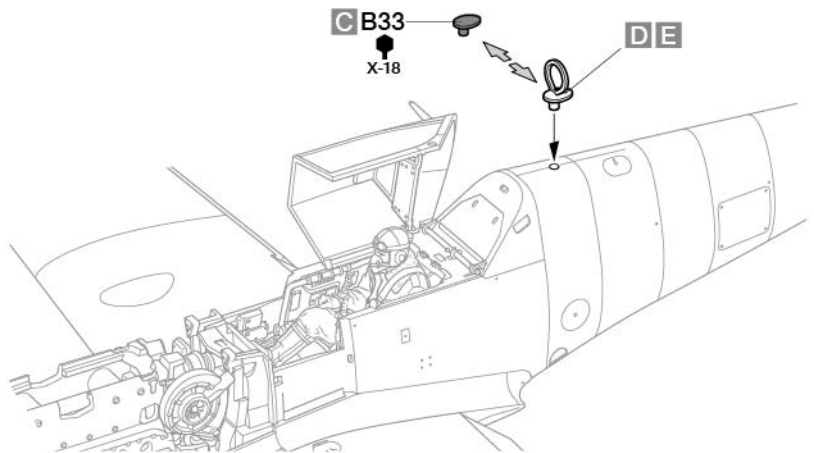
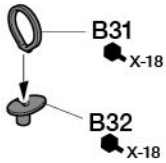
《G7, G1》



30

ループアンテナの取り付け  
Attaching loop antenna  
Anbau der Ringantenne  
Fixation de l'antenne gonio

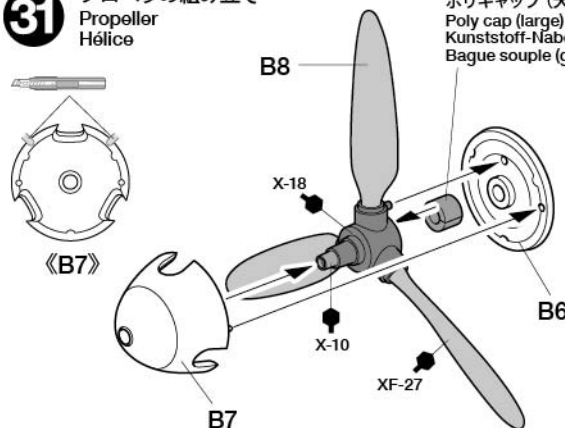
《ループアンテナ》 DE  
Loop antenna  
Ringantenne  
Antenne gonio



31

プロペラの組み立て  
Propeller  
Hélice

ポリキャップ (大)  
Poly cap (large)  
Kunststoff-Nabe (groß)  
Bague souple (grande)



- ★切れ目を入れます。
- ★Score poly cap.
- ★Kunststoff-Nabe einschneiden.
- ★Faire une petite entaille dans la bague souple.

《前部エンジンカウル》  
Engine cowling (front)  
Motorabdeckung (vorne)  
Capot moteur (avant)

ワッシャー  
Washer  
Beilagscheibe  
Rondelle

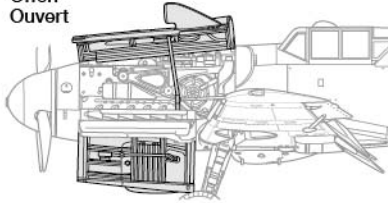
《B1》



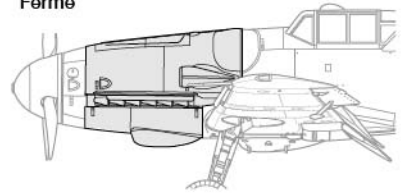
**注意!**  
NOTICE

★エンジンカウルは開状態と閉状態の2種類を完成後も組み替えることができます。  
★Die offenen und die geschlossenen Motorabdeckungen können beide gebaut werden und bei Bedarf ausgetauscht werden.  
★Des capots ouverts et fermés peuvent être assemblés, et inter changés si on le souhaite.

《開状態》  
Open  
Offen  
Ouvert

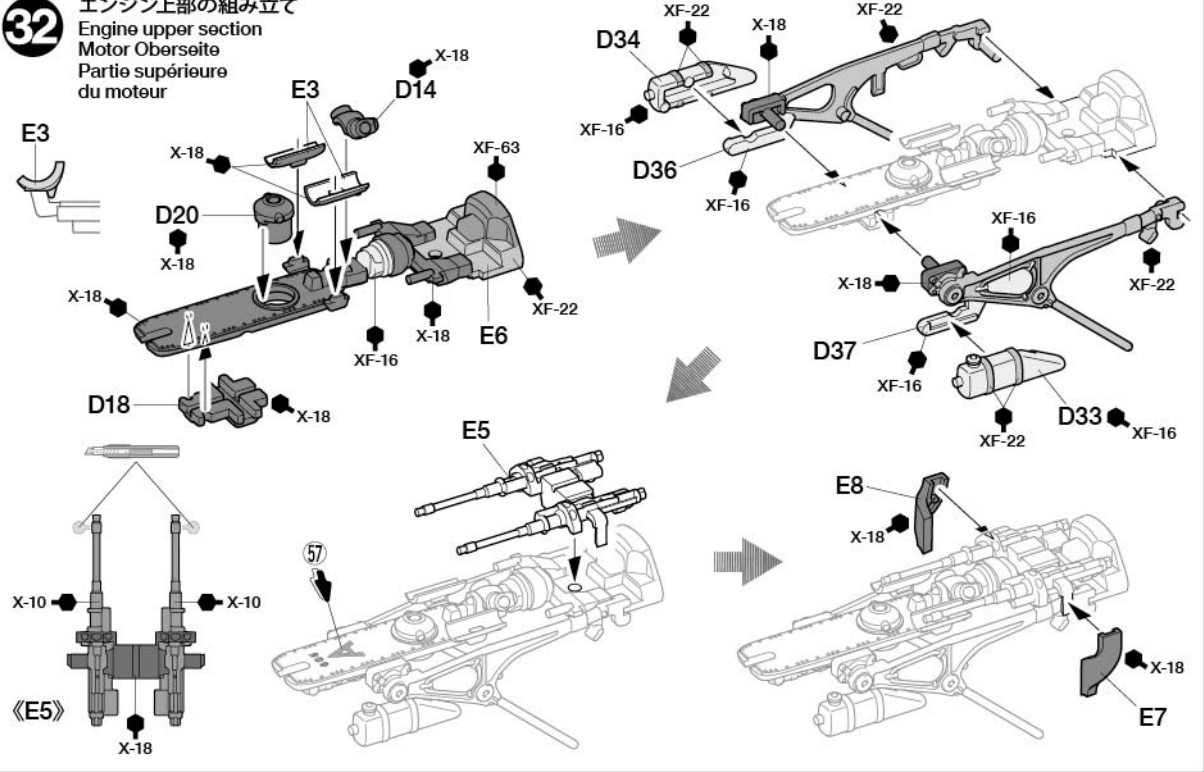


《閉状態》  
Closed  
Geschlossen  
Fermé

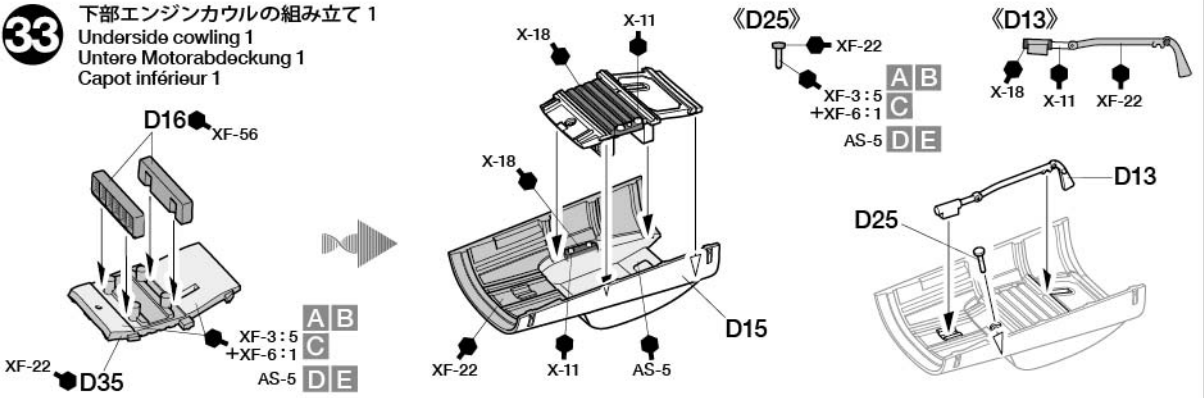


エンジンカウル開状態 / OPEN ENGINE COWLINGS

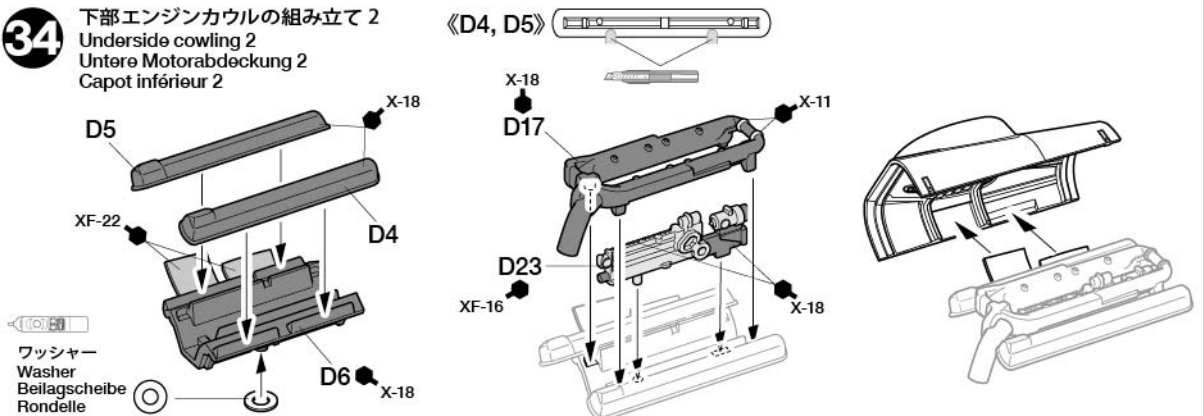
**32** エンジン上部の組み立て  
Engine upper section  
Motor Oberseite  
Partie supérieure du moteur



**33** 下部エンジンカウルの組み立て 1  
Underside cowling 1  
Untere Motorabdeckung 1  
Capot inférieur 1



**34** 下部エンジンカウルの組み立て 2  
Underside cowling 2  
Untere Motorabdeckung 2  
Capot inférieur 2

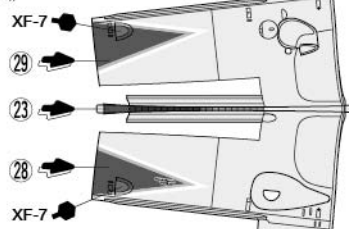


**35** 《上部エンジンカウル》  
Upper cowling  
Obere Motorabdeckung  
Capots supérieurs

A 《G10》



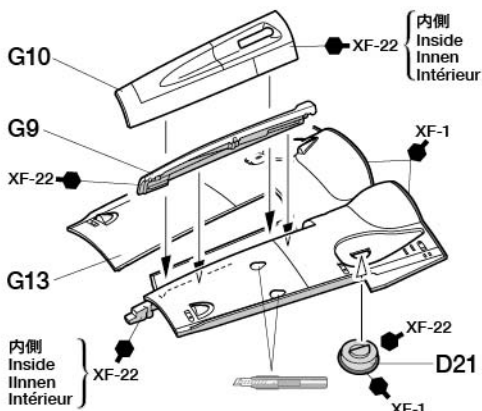
A 《G13》



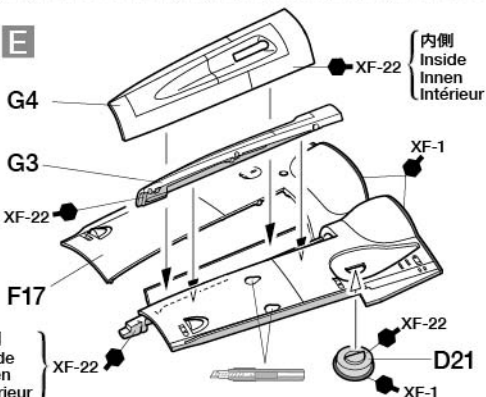
A 《G9》



ABC

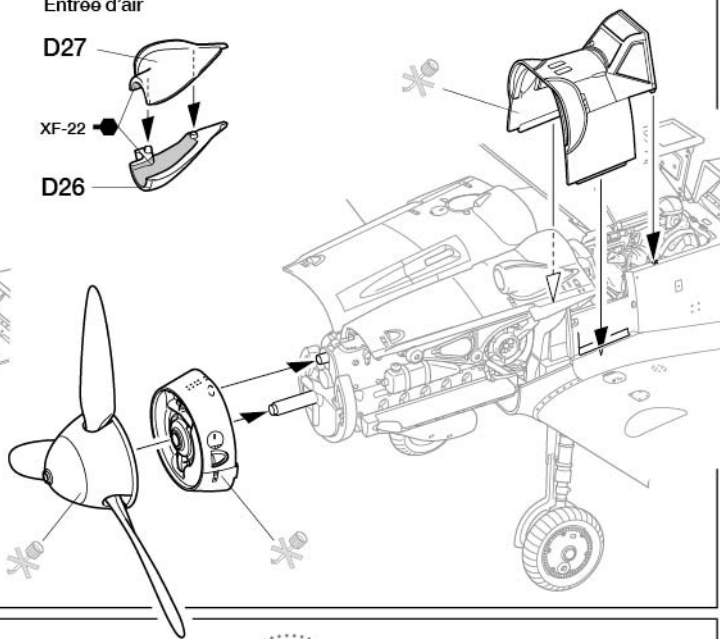
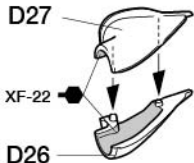
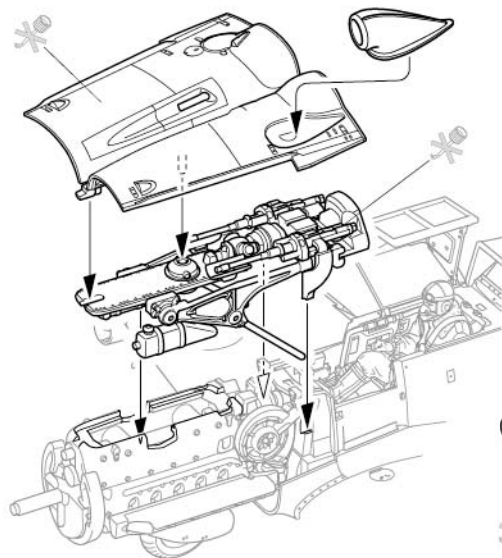


DE



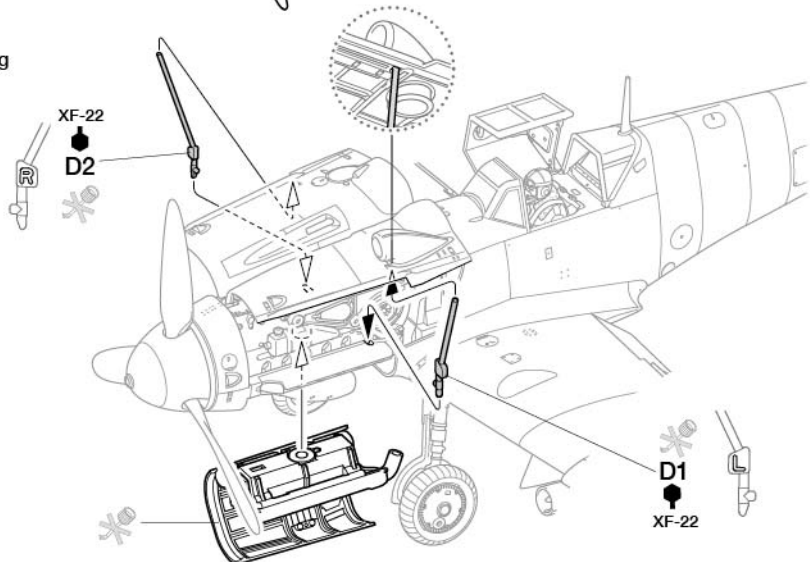
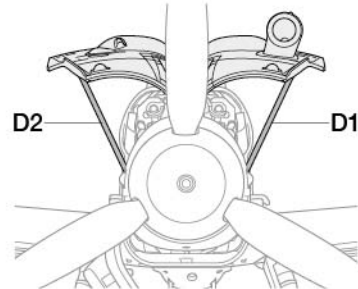
**36** 上部エンジンカウルの取り付け  
Attaching engine cowlings  
Einbau der Motorabdeckungen  
Fixation des capotages du moteur

《エアインテーク》  
Air intake  
Lufteinlaß  
Entrée d'air



**37** 下部エンジンカウルの取り付け  
Attaching underside cowling  
Anbau der unteren Motorabdeckung  
Fixation du capot inférieur

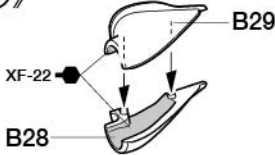
- ★図のように取り付けます。
- ★Attach as shown.
- ★Gemäß Abbildung einbauen.
- ★Fixer comme indiqué.



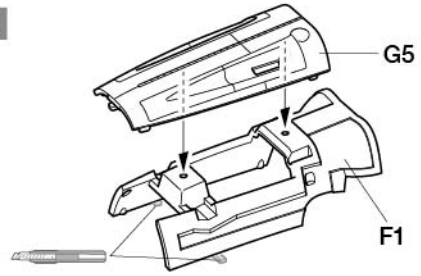
38

《エアインテーク》

Air intake  
Lufteinlaß  
Entrée d'air

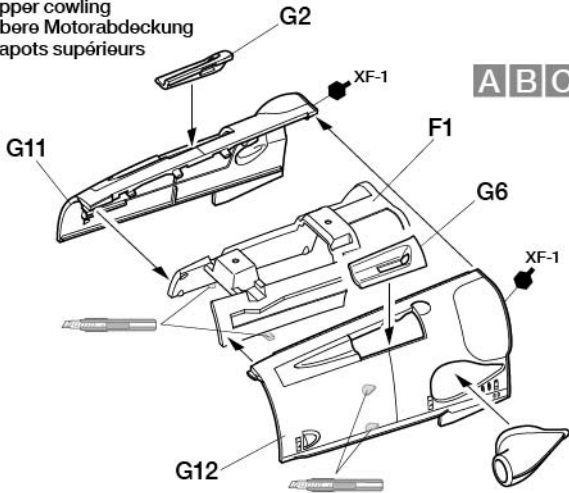


DE



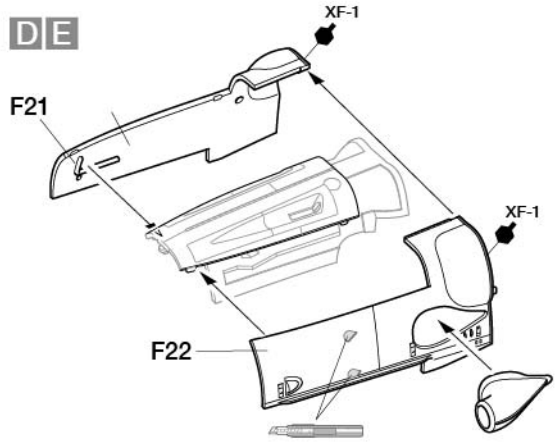
《上部エンジンカウル》

Upper cowling  
Obere Motorabdeckung  
Capots supérieurs



ABC

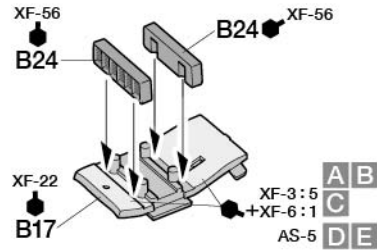
DE



39

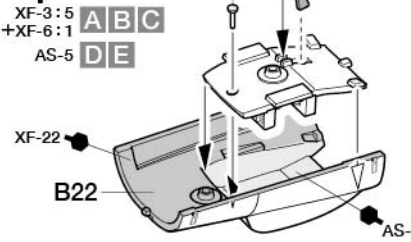
下部エンジンカウルの組み立て

Underside cowling  
Untere Motorabdeckung  
Capot inférieur

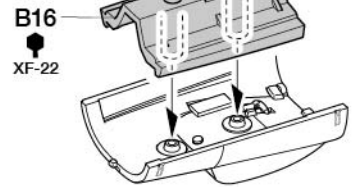


《B47》

XF-22  
XF-3:5  
+XF-6:1  
AS-5



ワッシャー  
Washer  
Beilagscheibe  
Rondelle

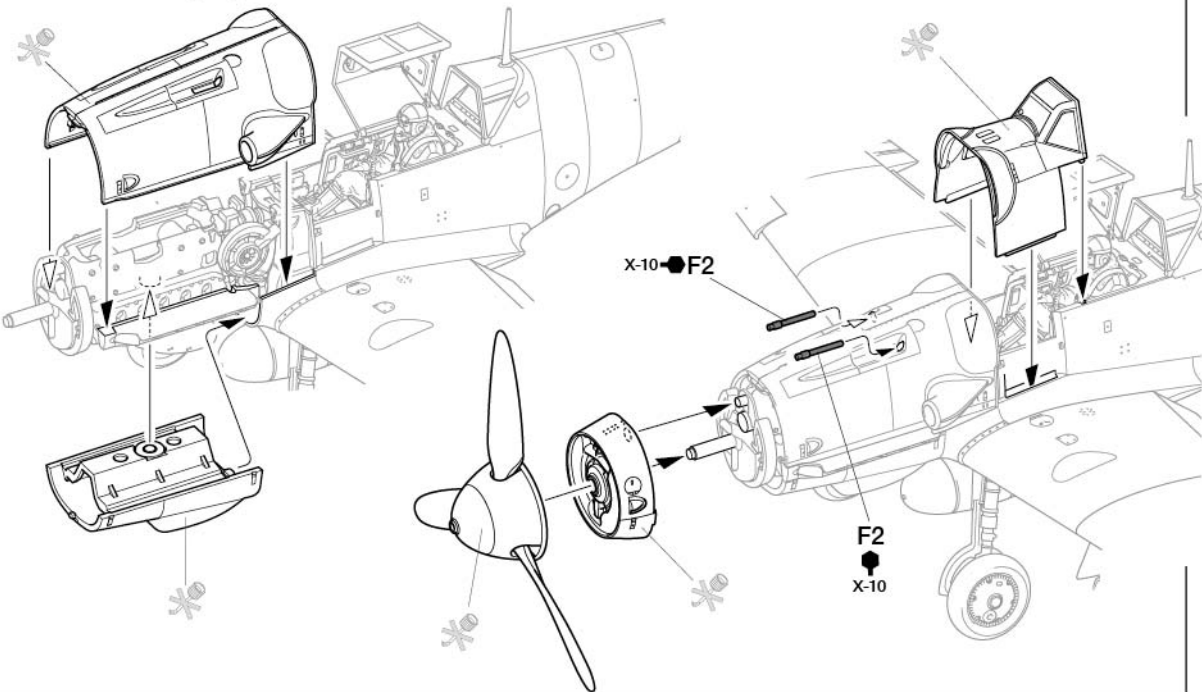


40

エンジンカウルの取り付け

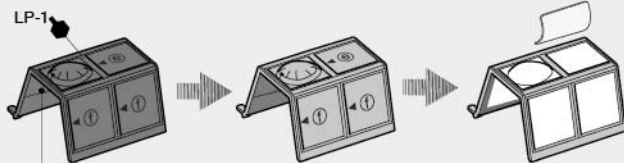
Attaching engine cowlings  
Einbau der Motorabdeckungen  
Fixation des capotages du moteur

- ★エンジン上部は取り付けません。
- ★Do not attach engine upper section.
- ★Motor Oberseite nicht anbauen.
- ★Ne pas fixer la partie supérieure du moteur.



## TECH TIP

- 風防内側の色を簡単に塗装する方法です。
- ① 風防の外側、内側をマスキングした後、外側からLP-1を塗ります。
- ② その上から機体色を塗装し、マスキングをはがします。
- To paint canopy, first mask off window parts on outside of canopy. Then, paint undercoat of black (LP-1), followed by fuselage color.
- Zum Lackieren der Kanzel zuerst die Fensterbereiche von außen abkleben. Dann eine schwarze Grundierung (LP-1) und darauf die Rumpffarbe auftragen.
- Pour peindre la verrière, masquer l'extérieur des parties vitrées puis appliquer une couche de noir (LP-1) puis la teinte du fuselage.



内側 } 別売のマスキングテープを使います。  
Inside } Use masking tape (sold separately).  
Innen } Abklebeband (getrennt erhältlich) benutzen.  
Intérieur } Utiliser de la bande cache (disponible séparément).

## PAINTING

### 《メッサーシュミット Bf109 G-6の塗装》

第二次大戦末期の1944年7月まで、ドイツ屋間戦闘機の基本塗装は上面がグレイグリーンとグレイバイオレットの折線分割迷彩、下面はライトブルーとされました。胴体側面は基本塗装の上から上面色などを使ってボカシの強い斑点などを入れる、モットリングと呼ばれる迷彩を施した機体も多く見られました。また、フィンランド空軍機にも基本的に同様の塗装が施されていました。細部の塗装は組立図中にタミヤカラー各種塗料の色番号で指示しました。迷彩やモットリングのパターンは別紙塗装図やパッケージサイドのイラストも参考にしてください。

### Painting the Bf109 G-6

Until July 1944, Luftwaffe day fighters

including the Bf109 G-6 had upper surfaces in gray-green and gray-violet camouflage, and undersurfaces painted light blue. Fuselage side surfaces on many aircraft had a mottled effect painted over the top of the camouflage. Finnish Air Force aircraft were painted in a similar fashion. Painting instructions for details are indicated during assembly. Please also refer to the separate sheet and package illustration for camouflage and mottling patterns.

### Bemalung der Bf109 G-6

Bis Juli 1944 hatten Tagjäger wie die Bf109 G-6 eine Tarnlackierung aus graugrün und grau-violett auf der Oberseite und hellblau auf der Unterseite. Die Rumpfsseiten einiger Flugzeuge hatten wolkige Flecken über der Tarnlackierung. Die Flugzeuge der Finnischen Luftwaffe waren ähnlich lackiert. Bemalungshinweise für Details

sind in der Anleitung angegeben. Beachten Sie auch das separate Blatt und die Illustrationen auf der Verpackung für die Tarnung und die Flecken.

### Peinture du Bf109G-6

Jusqu'en juillet 1944, les chasseurs de jour de la Luftwaffe dont le Bf109 G-6 avaient des surfaces supérieures camouflées en gris-vert et gris-violet et de surfaces inférieures bleu clair. Sur de nombreux appareils, les flancs du fuselage étaient tachetés par-dessus le camouflage. Les avions de l'armée de l'air finlandaise étaient peints de manière similaire. Les instructions de mise en peinture des détails sont fournies durant l'assemblage. Se reporter également au feuillet séparé et aux illustrations de la boîte pour le schéma de camouflage.

## APPLYING DECALS

### 《スライドマークの貼り方》

- ① 貼りたいマークをハサミで切り抜きます。
- ② マークをぬるま湯に10秒ほどひたしてからタオルなどの布の上に置きます。
- ③ 台紙のはしを手で持ち、貼るところにマークをスライドさせてモデルに移してください。
- ④ 指に少し水をつけてマークをぬらしながら、正しい位置にずらしします。
- ⑤ やわらかな布でマークの内側の気泡を押し出しながら、押しつけるようにして水分をとりま。

### DECAL APPLICATION

- ① Cut off decal from sheet.
- ② Dip the decal in tepid water for about 10 sec. and place on a clean cloth.

- ③ Hold the backing sheet edge and slide decal onto the model.
- ④ Move decal into position by wetting decal with finger.
- ⑤ Press decal down gently with a soft cloth until excess water and air bubbles are gone.

### ANBRINGUNG DES ABZIEHBILDES

- ① Abziehbild vom Blatt ausschneiden.
- ② Das Abziehbild ungefähr 10 Sek. in lauwarmes Wasser tauchen, dann auf sauberen Stoff legen.
- ③ Die Kante der Unterlage halten und das Abziehbild auf das Modell schieben.
- ④ Das Abziehbild an die richtige Stelle schieben und dabei mit dem Finger das Abziehbild naßmachen.
- ⑤ Das Abziehbild leicht mit einem weichen Tuch andrücken, bis überschüssiges

Wasser und Luftblasen entfernt sind.

### APPLICATION DES DECALCOMANIES

- ① Découpez la décalcomanie de sa feuille.
- ② Plongez la décalcomanie dans de l'eau tiède pendant 10 secondes environ et poser sur un linge propre.
- ③ Retenez la feuille de protection par le côté et glissez la décalcomanie sur le modèle réduit.
- ④ Placez la décalcomanie à l'endroit voulu en la mouillant avec un de vos doigts.
- ⑤ Pressez doucement la décalcomanie avec un tissu doux jusqu'à ce que l'eau en excès et les bulles aient disparu.



## 部品請求について

For use in Japan only!

★部品をなくしたり、こわした方は、このステッカーが貼られたカスタマーサービス取次店でご注文いただけます。また、当社カスタマーサービスに直接注文する場合は、右記の方法でお願いします。詳しくは当社カスタマーサービスまでお問い合わせください。



### 《ご注文とお支払い方法》

タミヤカード（クレジットカード）、代金引換（代引き）の2通りがあります。どちらの方法もタミヤホームページ内、カスタマーサービスのページにご注文フォームがありますので、そちらからご注文できます。また、電話でもお受けいたします。代金引換の場合は、パーツ代金に加えて代引き手数料をご負担いただけます。

### 《カスタマーサービスアドレス》

[www.tamiya.com/japan/customer/](http://www.tamiya.com/japan/customer/)

「タミヤ カスタマーサービス」で検索!!

《住所》 〒422-8610 静岡県駿河区恩田原3-7  
株式会社タミヤ カスタマーサービス係

《お問い合わせ電話番号》

静岡 054-283-0003

東京 03-3899-3765（静岡へ自動転送）

※電話番号をお確かめの上、おかけ間違いのないようお願いします。

送料、タミヤカード入会、代引き手数料についてはホームページをご確認ください。



## メッサーシュミット Bf109 G-6 後期生産型 ITEM 61128

★本体価格（税抜き）は2026年4月現在のものです。諸事情により変更する場合があります。★購入の際は、本体価格に消費税を加えてください。（小数点以下を切り捨て）

部品名	本体価格	部品コード
A/パーツ	820円 + 税	19006665
B/パーツ	820円 + 税	19006666
C, J, K/パーツ	540円 + 税	19007820
D, E/パーツ	680円 + 税	19006668
F/パーツ	700円 + 税	19006669
G, H/パーツ	780円 + 税	19007821
ポリキャップ袋（金具、マグネット含む）	380円 + 税	19406183
ポリキャップ（大x4）	120円 + 税	19442023
ポリキャップ（小x8）	200円 + 税	10446168
マグネット（x2）	280円 + 税	19446071
スライドマーク（a）	640円 + 税	11406331
スライドマーク（b）	360円 + 税	11406332
マスクシール	300円 + 税	11426116
説明図	480円 + 税	11057931
塗装図（A, B）	460円 + 税	

## AFTER MARKET SERVICE CARD

When purchasing replacement parts, please take or send this form to your local Tamiya dealer so that the parts required can be correctly identified. Please note that specifications, availability and price are subject to change without notice.

Parts code	ITEM 61128
19006665	.....A Parts
19006666	.....B Parts
19007820	.....C, J, K Parts
19006668	.....D, E Parts
19006669	.....F Parts
19007821	.....G, H Parts
19406183	.....Poly Cap Bag (Metal Parts, Magnet included)
19442023	.....Poly Cap (Large x4)
10446168	.....Poly Cap (Small x8)
19446071	.....Magnet (x2)
11406331	.....Decals (a)
11406332	.....Decals (b)
11426116	.....Masking Stickers
11057931	.....Instructions

# 1/48 Aircraft

[www.tamiya.com](http://www.tamiya.com)